

A man in a high-visibility vest is working on an Air Greenland aircraft. The aircraft is red with the words "air-greenland" visible on its side. The man is wearing a grey shirt and a bright yellow-green safety vest. He is holding a tool and looking towards the left. The background is slightly blurred, showing an airport tarmac.

air-greenland

## Årsrapport 2013

Air Greenland A/S  
A/S Reg. Nr. 30672  
GER Nr. 56996710  
[www.airgreenland.dk](http://www.airgreenland.dk)

Postboks 1012  
3900 Nuuk  
Grønland

air greenland 

**KONCERNENS HOVED- OG NØGLETAL (mio. kr.)**

	2009	2010	2011	2012	2013
<b>Omsætning</b>	1.112,9	1.134,5	1.175,3	1.166,7	1.181,6
<b>Resultat før finansielle poster</b>	50,0	60,2	75,6	112,8	64,4
<b>Resultat før skat</b>	52,8	62,5	75,0	106,8	63,2
<b>Årets resultat</b>	36,8	41,1	51,3	71,4	41,2
<b>Materielle anlægsaktiver</b>	611,7	538,2	917,5	939,1	908,1
<b>Egenkapital</b>	551,7	592,7	653,6	697,6	737,2
<b>Balancesum</b>	1.043,7	1.071,0	1.314,4	1.318,0	1318,1
<b>Udbytte for regnskabsåret</b>	-	-	30,0	-	-
<b>Investeringer i materielle anlægsaktiver</b>	147,9	131,8	464,8	132,3	242,5
<b>Antal medarbejdere (ultimo året)</b>	668	643	629	626	648
<b>Overskudsgrad</b>	4,4%	5,3%	6,4%	9,7%	5,5%
<b>Afkast af investeret kapital efter skat inkl. goodwill</b>	6,8%	7,5%	8,4%	10,9%	5,8%
<b>Finansiell gearing</b>	0,3	0,3	0,1	0,0	0,2
<b>Egenkapitalens forrentning</b>	6,9%	7,2%	8,2%	10,6%	5,7%
<b>Soliditetsgrad</b>	52,9%	55,3%	49,7%	52,9%	55,9%

**STATISTISKE OPLYSNINGER**

	Måleenhed	2009	2010	2011	2012	2013
<b>Rutenettets længde</b>	Km	14.235	16.400	16.348	17.178	19.114
<b>Antal befløjne byer</b>	Byer	21	21	21	22	22
<b>Fløjne km i rutetrafik</b>	1000	4.972	5.073	5.228	5.619	5.665
<b>Flyvetimer i luften, i alt</b>	Timer	22.583	22.453	24.542	22.655	22.745
<b>Flyvetimer i luften, rute</b>	Timer	11.076	11.276	11.524	12.256	13.105
<b>Udbudte ton-km, rutetrafik</b>	1000	74.539	78.584	76.097	78.628	74.600
<b>Solgte ton-km, rutetrafik</b>	1000	49.934	48.843	48.111	47.961	47.965
<b>Total lastfaktor, rutetrafik</b>	Procent	67,0%	62,2%	63,2%	61,0%	64,3%
<b>Antal passagerer</b>	1000	399	393	390	390	384
<b>Udbudte sæde-km., rutetrafik</b>	1000	578.207	585.143	561.728	565.886	581.726
<b>Solgte sæde-km, rutetrafik</b>	1000	458.534	450.883	442.452	446.840	451.999
<b>Kabinefaktor, rutetrafik</b>	Procent	79,3%	77,1%	78,8%	79,0%	77,70%
<b>Gns. rejsestrækning i rutetrafik</b>	Km	1.149	1.147	1.134	1.145	1.176

# Indhold



04	SELSKABSOPLYSNINGER
05	LEDELSESPÅTEGNING
06	DEN UAFHÆNGIGE REVISORS PÅTEGNING
07	LEDELSESBERETNING
	Koncernens profil
	Hovedpunkter fra regnskabsåret 2013
	Økonomisk udvikling
	Markedet i 2013
	Drift
	Forventninger til 2014
	Risici og forsikringer
	Samfundsansvar
	God selskabsledelse
20	FLYFLÅDEN
22	ANVENDT REGNSKABSPRAKSIS
31	RESULTATOPGØRELSE FOR 2013
32	BALANCE PR. 31.12.2013
34	EGENKAPITALOPGØRELSE FOR 2013
35	PENGESTRØMSOPGØRELSE FOR 2013
36	NOTER
50	BESTYRELSESMEDLEMMER OG -KOMPETENCER
54	CSR INDIKATORER

# Selskabsoplysninger

## SELSKAB

**Air Greenland A/S**  
A/S Reg. Nr. 30672  
Hjemstedskommune: Nuuk  
  
Telefon: +299 34 34 34  
Telefax: +299 32 72 88  
Internet: www.airgreenland.com  
E-mail: info@airgreenland.gl

## BESTYRELSE



**Jens Wittrup Willumsen**  
Bestyrelsesformand,  
direktør  
(Grønlands Selvstyre)



**Julia Pars**  
Direktør  
Katuq - Grønlands  
kulturhus  
(Grønlands Selvstyre)



**Lars Tybjerg**  
Fhv. direktør  
Økonomi- og  
Erhvervsministeriet  
(Den danske stat)



**Bjarne Eklund**  
Direktør  
(Den danske stat)



**Leif Rasmussen**  
President & CEO  
SAS Cargo Group A/S  
(SAS)



**Benny Zakrisson**  
Executive Advisor to  
Accent Equity  
Industrial Advisor to EQT  
(SAS)



**Claus Motzfeldt**  
Flytekniker  
Air Greenland  
(Medarbejderne)



**Camilla Siezing**  
Salgschef  
Air Greenland  
(Medarbejderne)



**Henrik Maule Steinbacher**  
Kaptajn  
Air Greenland  
(Medarbejderne)

## DIREKTION



**Michael Højgaard**  
Administrerende direktør  
(Air Greenland)

## REVISION

Deloitte Statsautoriseret  
Revisionspartnerselskab



## Ledespåtegning

Vi har dags dato aflagt årsrapporten for regnskabsåret 1. januar - 31. december 2013 for Air Greenland A/S.

Årsrapporten er aflagt i overensstemmelse med årsregnskabsloven. Vi anser den valgte regnskabspraksis for hensigtsmæssig, således at årsrapporten giver et retvisende billede af koncernens og moderselskabets aktiver, passiver, finansielle stilling, resultat og koncernens pengestrømme.

Årsrapporten indstilles til generalforsamlingens godkendelse.

**Nuuk, 17. marts 2014**

### DIREKTION

**Michael Højgaard**  
Administrerende direktør

### BESTYRELSE

**Jens Wittrup Willumsen**  
Bestyrelsesformand

**Bjarne Eklund**

**Claus Motzfeldt**

**Julia Pars**

**Leif Rasmussen**

**Henrik Maule Steinbacher**

**Lars Tybjerg**

**Benny Zakrisson**

**Camilla Siezing**

# Den uafhængige revisors påtegning

## Til aktionærerne i Air Greenland A/S

Vi har revideret årsrapporten for Air Greenland A/S for regnskabsåret 1. januar - 31. december 2013, der omfatter ledelsespåtegning, ledelsesberetning, anvendt regnskabspraksis, resultatopgørelse, balance, egenkapitalopgørelse, pengestrømsopgørelse og noter for såvel koncernen som selskabet. Årsrapporten aflægges efter årsregnskabsloven.

## Ledelsens ansvar for årsrapporten

Ledelsen har ansvaret for udarbejdelsen af en årsrapport, der giver et retvisende billede i overensstemmelse med årsregnskabsloven. Ledelsen har endvidere ansvaret for den interne kontrol, som ledelsen anser for nødvendig for at udarbejde en årsrapport uden væsentlig fejlinformation, uanset om denne skyldes besvigelser eller fejl.

## Revisors ansvar

Vores ansvar er at udtrykke en konklusion om årsrapporten på grundlag af vores revision. Vi har udført revisionen i overensstemmelse med internationale standarder om revision og yderligere krav ifølge grønlandsk revisorlovgivning. Dette kræver, at vi overholder etiske krav samt planlægger og udfører revisionen for at opnå høj grad af sikkerhed for, om årsrapporten er uden væsentlig fejlinformation.

En revision omfatter udførelse af revisionshandlinger for at opnå revisionsbevis for beløb og oplysninger i årsrapporten. De valgte revisionshandlinger afhænger af revisors vurdering, herunder vurdering af risici for væsentlig fejlinformation i årsrapporten, uanset om denne skyldes besvigelser eller fejl. Ved risikovurderingen overvejer revisor intern kontrol, der er relevant for virksomhedens udarbejdelse af en årsrapport, der giver et retvisende billede. Formålet hermed er at udforme revisionshandlinger, der er passende efter omstændighederne, men ikke at udtrykke en konklusion om effektiviteten af virksomhedens interne kontrol. En revision omfatter endvidere vurdering af, om ledelsens valg af regnskabspraksis er passende, om ledelsens regnskabsmæssige skøn er rimelige, samt den samlede præsentation af årsrapporten.

Det er vores opfattelse, at det opnåede revisionsbevis er tilstrækkeligt og egnet som grundlag for vores konklusion.

Revisionen har ikke givet anledning til forbehold.

## Konklusion

Det er vores opfattelse, at årsrapporten giver et retvisende billede af koncernens og selskabets aktiver, passiver og finansielle stilling pr. 31. december 2013 samt af resultatet af koncernens og selskabets aktiviteter og pengestrømme for regnskabsåret 1. januar - 31. december 2013 i overensstemmelse med årsregnskabsloven.

Nuuk, den 17. marts 2014

## Deloitte

Statsautoriseret Revisionspartnerselskab

Per Jansen  
Statsautoriseret revisor

Jesper Blom  
Statsautoriseret revisor

# Ledelsesberetning



## Koncernens profil

Air Greenland er Grønlands nationale luftfartsselskab. Selskabets forretningsgrundlag er at tilbyde kunderne konkurrencedygtige og attraktive atlant- og indenrigsrejser samt charterløsninger. Derudover fungerer selskabet som turismeudvikler og partner for offentlige myndigheder og erhvervsorganisationer i og omkring Grønland.

Air Greenland arbejder for at fastholde sin markedslederposition på atlant- og indenrigsruterne og videreudvikle den professionelle charterforretning. Selskabet investerer derfor løbende i forbedring af dets produkter og i at øge efterspørgslen efter rejser til, fra og i Grønland.

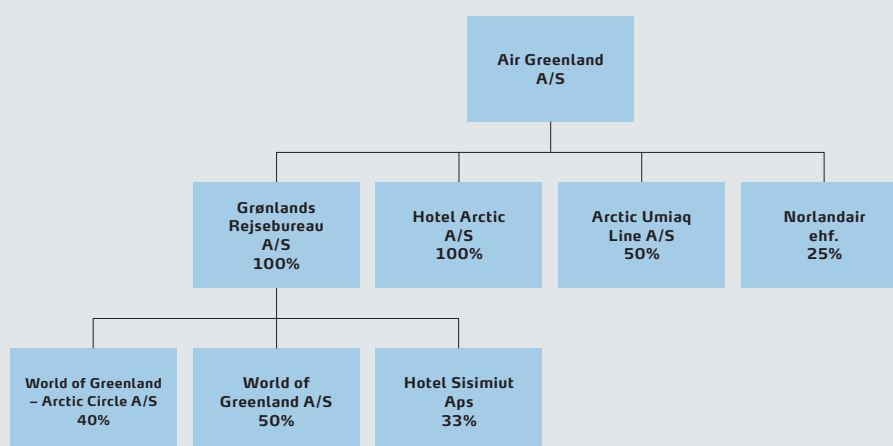
Air Greenland har en enkel og sammenhængende forretningslogik, som er anerkendt i hele organisationen. Den gør selskabet i stand til effektivt at manøvrere og konkurrere. Kundeorientering og omkostningsbevidsthed er afgørende sigt punkter – og mål. Målene skal nås ved at træffe beslutninger, som er baseret på, hvad der er bedst for kunden, for selskabet og for medarbejderne.

### Vision

Vi gør Grønland tilgængelig.

### Mission

- Vi udvikler vores trafiksystem, hvor det skaber værdi for kunderne og Air Greenland.
- Vi tiltrækker og udvikler de rette medarbejdere.
- Vi er bevidste om vores samfundsansvar og tager det alvorligt.



Koncerndiagram





## Hovedpunkter fra regnskabsåret 2013

Den forventede vækst og aktivitet i samfundet udeblev i 2013. Hverken rute- eller charterforretningens forventning om vækst blev indfriet. Markedet til trods blev året tilfredsstillende, og de budgetterede mål for driften indfriet. Årets omsætning var på niveau med 2012, og indikerer et forholdsvis stabilt marked.

Blandt årets større begivenheder kan nævnes implementeringen af IT-plattformen Amadeus Altea, der skal forbedre de kommercielle forudsætninger for distributionen og mulig vækst, sikring af den vigtige kontrakt om betjening af Thule Airbase for US Air Force og beslutningen

om ikke at tage levering af de i 2011 bestilte EC 255 helikoptere, der var tiltænkt offshore-industrien og Search And Rescue operationer.

Selskabet fortsætter med implementeringen af DHC8 som den flytype, der skal udgøre fundamentet for den interne beflyvning af Grønland, og i 2013 købte selskabet sin 6. DHC8 til levering i 2014.

I sidste halvdel af året tiltrådte Michael Højgaard, der tidligere har haft ledende stillinger i bl.a. Air Greenland, SAS og Lindpro, som ny administrerende direktør.

## Økonomisk udvikling

### Koncernen

Resultatet blev et overskud på DKK 63,2 millioner før skat og DKK 41,2 millioner efter skat. I forhold til 2012 er resultatet henholdsvis DKK 43,6 millioner og DKK 30,2 millioner lavere. Det opnåede resultat for året er tilfredsstillende. På trods af en begrænset udvikling i aktivitetsniveauet er opnået en omsætningsstigning, som kan henføres til en overtagelse af en fastvinget servicekontrakt, en ny kontrakt om Search And Rescue-beredskab i Grønland, og til en optimeret styring af priser.

### Moderselskab

Resultatet før skat, eksklusive indtægter af kapitalandele i tilknyttede og associerede selskaber for 2013, er DKK 43,3 millioner lavere end 2012. Moderselskabets nettoomsætning inkl. andre driftsindtægter på DKK 1.109,5 millioner er DKK 10,0 millioner højere end 2012. Charterindtægterne er steget med DKK 16,7 millioner og den samlede ruteomsætning med DKK 2,6 millioner. Betaling for servicekontrakterne er faldet med DKK 6,9 millioner, hvilket primært skyldes, at SAR-aftalen for 2013 var en del af en servicekontrakt og nu er en charterkontrakt.

Ruteomsætningen, som består af passager-, fragt-, post- og andre trafikindtægter, steg samlet med DKK 2,6 millioner i forhold til 2012. Fragt- og postindtægterne påvirker omsætningen negativt med DKK 5,7 millioner, hvilket skyldes lavere mængder. Den øvrige ruteomsætning steg med DKK 8,3 millioner, hvilket primært skyldes en længere gennemsnitlig rejsestrækning pr. passagerer og højere yield. I forbindelse med overgangen fra DHC7 til DHC8 er der bedre mulighed for direkte flyvninger mellem de grønlandske byer. Det medfører kortere rejsetid og færre mellemlandinge, og den prioritering er fastholdt for at skabe det bedste produkt for kunderne.

De eksterne omkostninger er samlet steget med DKK 26,6 millioner. Heri indgår ca. DKK 16 millioner i udtrædelsesomkostninger i forbindelse med annullering af købet af to EC225 helikoptere. Skiftet til et mere fleksibelt distributionssystem har øget de direkte distributionsomkostninger med DKK 6,5 millioner. Systemet skal sikre kunden et bedre, mere sammenhængende og tilgængeligt produkt. I 2013 har der været ni flere fuldtidsansatte end i 2012, og de samlede lønomkostninger er steget med DKK 9,9 millioner. Den gennemsnitlige løn pr. fuldtidsansat er DKK 0,7 million og er steget med 1,2 %.

Af- og nedskrivninger er steget med DKK 20,7 millioner, hvilket primært skyldes en for tjeneste ved salg af anlægsaktiver i 2012 på DKK 18,9 millioner.

En væsentlig andel af de samlede omkostninger betragtes som produktionsvariable. Gennem en fortsat fokusering på omkostningerne, herunder i forhold til den producerede kapacitet, er omkostningerne i rutetrafikken nedbragt med knap 5 % pr. produceret enhed. Målet er fortsat at mindske enhedsomkostningerne med 5 % i strategiperioden.

Air Greenland har i 2013 et afkast af den investerede kapital på 5,8 % og når derved ikke målsætningen på 7,5 %. Omkostningerne ved annullering af køb af EC225-helikopterne påvirker nøgletallet. Såfremt der korrigeredes for dette, ville afkastet af den investerede kapital have været 8,4 %.

### Finansiering og likviditet

Likviditeten i koncernen blev reduceret med DKK 131,6 millioner. Pengestrømmene fra driftsresultatet er negativt med DKK 10,5 millioner. Årets forudbetalinger på to EC225 helikoptere påvirkede likviditeten negativt med DKK 129,6 millioner, og den samlede forudbetaling på DKK 165,5 millioner er tilbagebetalt i februar 2014. Der er brugt yderligere DKK 85,0 millioner til anlægsinvesteringer. Der er ikke optaget ny gæld, og der er afdraget på gældsforpligtelser med DKK 36,1 millioner.



#### **Datterselskaber**

Grønlands Rejsebureau opnåede i 2013 et overskud før skat på DKK 4,5 millioner, hvoraf datterselskaberne World of Greenland og World of Greenland Arctic Circle bidrog med DKK 1,1 millioner. Resultatet er tilfredsstillende.

Hotel Arctic opnåede i 2013 et tilfredsstillende overskud før skat på DKK 2,5 millioner. Hotellet har formået at positionere sig som et af Grønlands førende hoteller.

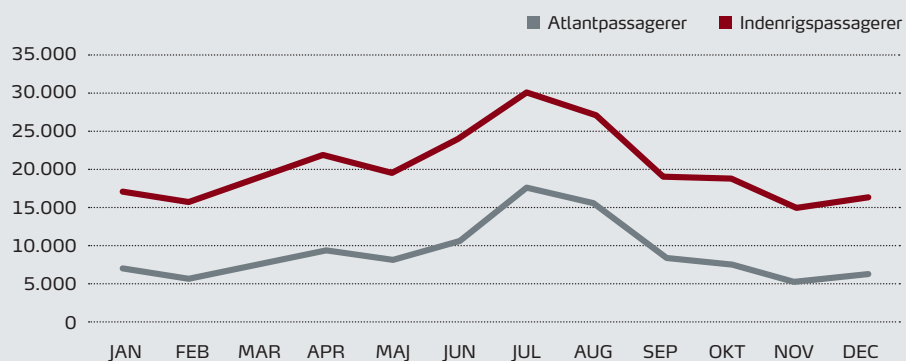
#### **Associerede selskaber**

Ejerskabet af Arctic Umiaq Line A/S deles ligeligt med Royal Arctic Line A/S, og resultatet for 2013 viser et underskud før skat og underskudsgaranti på DKK 5,5 millioner. Underskuddet bliver dækket af Grønlands Selvstyre, hvorefter årets resultat efter skat går i nul. Grønlands Selvstyre stillede i 2011 en ny underskudsgaranti for årene 2012 til 2016 på i alt DKK 59,7 millioner.

Air Greenland ejer 25 % af det islandske selskab Norlandair ehf. Selskabet opnåede i 2013 et tilfredsstillende resultat før skat på DKK 1,1 million.

# Markedet i 2013

## PASSAGERER I 2013



### Efterspørgslen

Den forventede vækst udeblev i 2013. Efterspørgslen har været mærket af det lavere samfundsøkonomiske aktivitetsniveau i Grønland, hvad angår både passagerer og fragt.

Luftfragten fra Danmark til Grønland viste stor tilbagegang i forhold til tidligere års mængder. Dels er den generelle efterspørgsel faldet af forskellige årsager som fald i byg-geaktiviteter og fraflytning, og dels er enkelte produkttyper blevet flyttet til skibsbefordring. Konkurrencen på luftfragt er til stede, og der ses fortsat flere produkter fløjet ind via Island.

Årets resultat af passagerbefordringen blev båret af en bedre gennemsnitlig indtjening pr. billet, den såkaldte yield, der opvejer manglende vækst i volumen. Efterspørgslen er fortsat størst i den absolutte højsæson.

### Rutetrafik

#### Indenrigstrafik

I 2013 var markedet for passagertransport internt i Grønland stabilt i forhold til 2012. DHC8 gav mulighed for en mere direkte og hurtigere ruteføring med flere frekvenser.

Ruten mellem Kangerlussuaq og Nerlerit Inaat (Constable Pynt) kom igen ind i fartplanen under en servicekontrakt med Grønlands Selvstyre.

#### København – Danmark

København-Kangerlussuaq retur er befløjet op til syv gange ugentligt i højsæsonen med selskabets Airbus 330 og op til fire gange ugentligt resten af året. Produktionen er uden for højsæsonen holdt på 2012-niveau, hvilket periodevis har givet lavere udnyttelsesgrad, idet sædeudbuddet – grundet flyets ombygning i begyndelsen af 2013 – har oversteget tilsvarende perioder året før. Et vigtigt hensyn i disponeringen af antal flyvninger er fragt, post og den generelle forsyningssikkerhed.

Air Greenland har indhyret Jet Time til at beflyve Narsarsuaq i Sydgrønland i sommerperioden med en Boeing 737.

#### Keflavik – Island

Islandsruten mellem Nuuk og Keflavik blev i lighed med 2012 befløjet i højsæsonen med to ugentlige forbindelser, som er tilpasset den internationale trafik i Keflavik. Ruten viste vækst og en bedre indtjening pr. passager end i 2012. Med en ny samarbejdsaftale med Icelandair forventes ruten fortsat at være den foretrukne rejserute for rejsende, der har destinationer uden for Danmark, ikke mindst i Nordamerika.

#### Iqaluit - Canada

Selskabet fløj til Iqaluit i Nunavut, Canada, fra Nuuk i både 2012 og 2013 med forbindelse til Ottawa med canadiske First Air. I 2013 viste ruten en vækst på ca. 20 % i antallet af passagerer, men baseret på en længere sæson. Markedet har ikke vist sig klar til sæsonudvidelse endnu, og ruten vil i 2014 få en kortere sæson fra medio juni til primo september.

### **Distribution, kundekontakt og netværk**

Natten til 5. april 2013 skiftede selskabet IT-distributionsplatform fra Navitaire NewSkies til Amadeus Altea, en overgang, der havde været forberedt i mere end halvandet år, og som indvirkede på 22 IT-baserede systemer i selskabet. Processen var omfattende og ressourcetung, men blev gennemført professionelt og med begrænsede negative effekter for markedet. Arbejdet med at tilpasse systemer, regler og forretningsgange til de nye systemer fortsætter i 2014.

Efter mere end fem år i det lukkede distributionssystem, NewSkies, var tiden moden både hos Air Greenland, IT-udbyderen Amadeus og markedet til at foretage skiftet. Den nye distributionsplatform muliggør igen samarbejde med rejsebureauer og luftfartselskaber på kendte branchevilkår. Investeringen har derfor været anset som en nødvendig forudsætning for at kunne tage del i en eventuel vækst, forsvare nuværende markedsposition og agere som en ligeværdig spiller i markedet.

Systemet giver mulighed for global distribution via de gængse distributionssystemer, Amadeus, Sabre, Worldspan m.fl., ligesom adgangen til at kunne samarbejde med andre luftfartsselskaber på interline-vilkår er væsentligt forbedret (Interline giver passagerer og deres bagage mulighed for at rejse med flere luftfartsselskaber på én billet). Allerede fra midten af 2013 var det igen muligt at købe gennemgående rejser med Air Greenland og SAS til danske indenrigsdestinationer. Op til ca. 10 % af selskabets rejsende til København vurderes at have behov for rejser videre til andre destinationer i Danmark og Skandinavien.

### **Post og fragt**

På den nordgående luftfragt mellem Danmark og Grønland kunne konstateres et fald på 8,8 % i forhold til 2012. Dette fordelte sig med ca. 45 % fra fødevarerbutikkerne og resten fra generel fragt. Enkelte fødevarergrupper er flyttet til skibsfragt, men der er også samlet set en nedgang på søfragten, hvilket vidner om en generel nedgang i fragtmarkedet. Der har været færre olie/mineralprojekter, nedgang i byggeriet og væsentligt færre krydstogtskibsløb i 2013.

Post Danmark tilkendegav i 2013, at man ønskede at forlænge den nuværende aftale med ét år. Den nordgående post viser et fortsat skred fra brevpost til pakkepost. Der var en mindre stigning i postmængderne i 2013.

Effekten af, at størstedelen af selskabets interne produktion er flyttet fra DHC7 til DHC8, inklusiv fragtprodukterne, slog i 2013 for alvor igennem. Det har krævet en tilvænnning i markedet, da forsendelser i volumen og fysisk størrelse skal nedbrydes mere, men giver til gengæld flere frekvenser og en større grad af fleksibilitet.

### **Servicekontrakter med Grønlands Selvstyre**

Servicekontrakter er aftaler med Grønlands Selvstyre om subsidieret trafik. Kontrakterne vedrører regioner og ruter, hvor der ikke er en naturlig efterspørgsel, der kan skabe et bæredygtigt grundlag for kommerciel befordring. Der er ni servicekontrakter inden for luftfarten, der alle varetages af Air Greenland. Kontrakterne inkl. tilhørende indtægter udgør ca. 18 % af selskabets samlede omsætning og er derfor et vigtigt forretningsområde. Kontrakternes økonomi er ikke reguleret siden 2005.

Betjeningen sker på en toårig forlængelse i efteråret 2012 med virkning frem til 31. december 2014. De kontrakter, der tidligere var betjent med S61 helikoptere, er fra 1. januar 2013 blevet betjent med Bell 212-helikoptere. Omlægningen har bl.a. medført, at der er indsat flere sæder og flere frekvenser. Herved opnår rejsende bedre valgmuligheder for rejser, og flere byer i Sydgrønland har opnået mulighed for ud-hjem-rejser samme dag.

Air Greenland ønsker fortsat at være det naturlige valg af partner for Grønlands Selvstyre. I 2013 tilbød selskabet at investere i nye helikoptere, under forudsætning af at kontrakterne blev forlænget. Efter selskabets opfattelse vil flest mulige kontrakter hos Air Greenland binde landets samlede infrastruktur bedst muligt sammen. Man kan som passager i dag købe én flybillet til hele det grønlandske rutenet på tværs af de kommercielle og selvstyrestøttede områder, hvilket ikke tidligere var en mulighed, da flere af servicekontrakterne blev varetaget af andre operatører. Ved irregularitet sikrer én samlet håndtering, at passagerernes interesser varetages bedst muligt.

Grønlands Selvstyre gennemfører i sommeren 2014 et udbud på servicekontrakterne fra 1. januar 2015.

### **Charter**

Air Greenlands omsætning på charterflyvninger i 2013 steg med DKK 16,9 millioner sammenlignet med 2012. Det skyldtes først og fremmest den indgåede Search And Rescue-kontrakt, som før 2013 indgik i en selvstyre-servicekontrakt.

Der blev ikke i 2013 foretaget efterforskningsboringer. Øvrige aktiviteter som seismik og andre forundersøgelser var på det laveste niveau i fem år.

Der er tegn på, at nogle af olieselskaberne er ved at trække sig helt ud af koncessionsområderne ud for Diskøen. Derimod ser det ud til, at interessen fortsat er intakt for koncessionsområderne i Melvillebugten, hvor et selskab er på planlægningsstadiet af et boreprogram.

Selvstyret har sidst på året tildelt tre nye koncessionsområder i farvandet ud for Nordøstgrønland. Der går dog formentlig flere år, før der for alvor kan registreres aktiviteter, der kan få samfundsmæssig betydning.

Aktivitetsniveauet inden for den mineralske efterforskning lå på samme niveau som i 2012. Air Greenland ønsker fortsat at være en væsentlig aktør i forbindelse med de mineaktiviteter, der måtte blive realiseret i fremtiden.

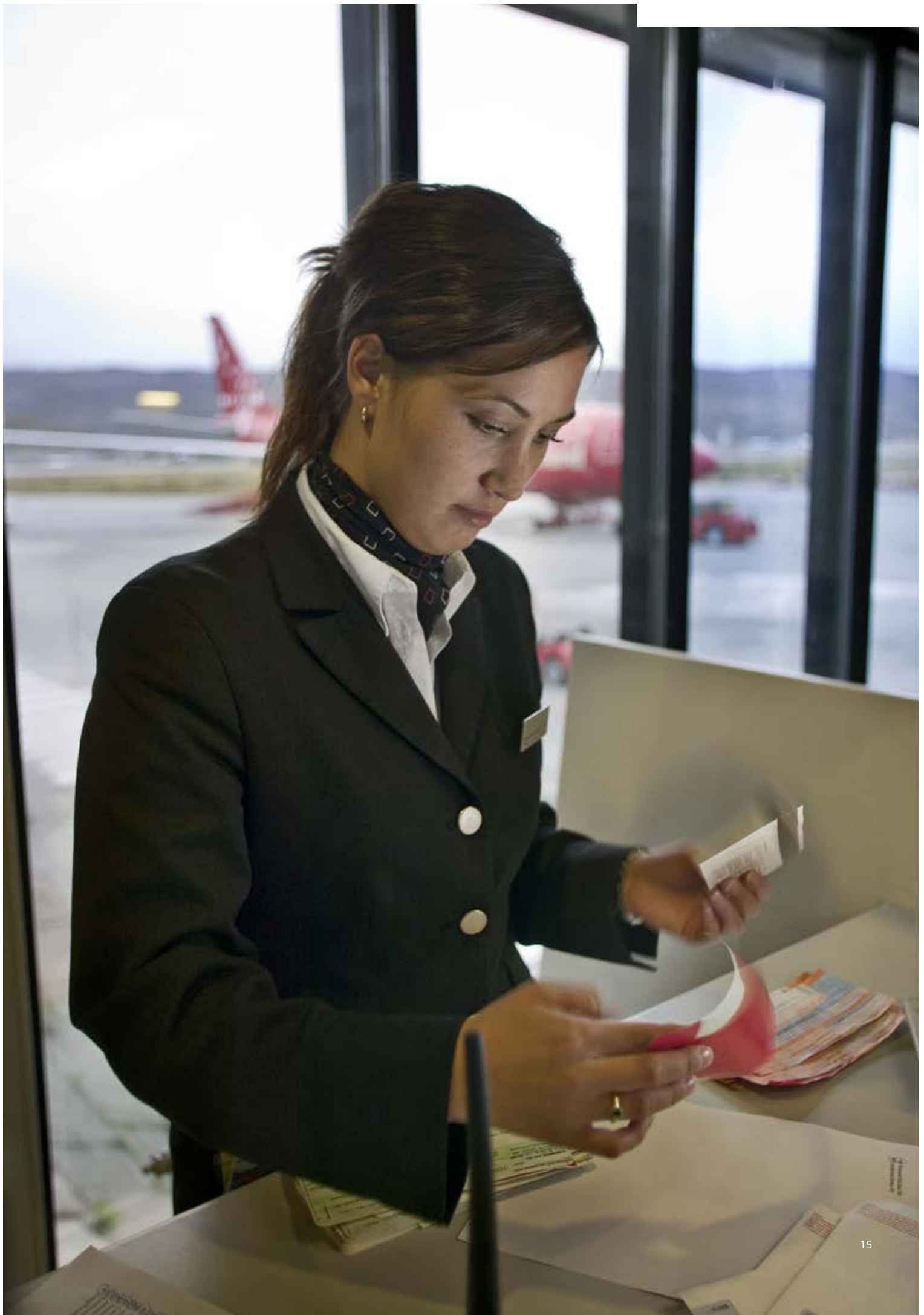
For den videnskabelige sektor gennemførte Air Greenland i 2013 en række flyvninger. De væsentligste vedrørte isbjørnemærkninger for Grønlands Naturinstitut, servicering af den såkaldte G-Net kæde (klimaforskning) for NASA (USA) via DTU/Space (DK) og et større grundforskningsprojekt for GEUS i Nordøstgrønland. Niveauet for denne type flyvninger ser uændret ud for 2014.

### **Search And Rescue kontrakt med den danske stat**

Regnskabsåret 2013 var det første i en to-årig SAR-kontrakt. Kontrakten er baseret på 24/7/365-dækning med S61-helikopter ud af Kangerlussuaq suppleret med Bell 212-helikoptere ud af Qaqortoq otte timer om dagen seks dage om ugen. Den nuværende kontrakt udløber med udgangen af 2014, og det forventes således, at der kommer et udbud for de kommende år. Der blev i 2013 udført 11 SAR-operationer med S61 og 15 med Bell 212.

### **US Air Force kontrakt**

Air Greenland vandt udbudsrunderen om service-ring af Thule Air Base, dels med Airbus 330 mellem København og Thule dels med DHC8 mellem Kangerlussuaq og Thule. Den nye kontrakt er indgået for en femårs periode med start den 1. oktober 2013.



## Drift

### Produktion

I overensstemmelse med flådeudskiftningsstrategien, er der i 2013 produceret flere DHC8 timer og væsentligt færre DHC7 timer sammenlignet med 2012.

### Vedligeholdelse

Selskabets flagskib på indenrigsnettet, DHC8, giver færre vedligeholdesestimer end DHC7.

Frå 1. december 2013 vedligeholdes selskabets Airbus A330 af Monarch Engineering efter mange år hos SAS Technical.

S61 fungerer godt i rollen som SAR-helikopter, en operation, der kun kræver få flyvetimer.

### Electronic Flight Bag

Electronic Flight Bag (EFB) blev introduceret ultimo 2013 og skal på sigt medføre, at pilotens taske med manualer, kort, logbøger, flyveplaner og andre papirer afløses af en elektronisk tablet. EFB har været i testfase på Airbus 330, DHC8, DHC7 og King Air i 2013, og de formlige godkendelser forventes opnået i løbet af 2014.

For helikopteroperationen vil EFB'en også fungere som navigationshjælpemiddel og faktureringsværktøj på charteropgaver, integreret med selskabets økonomisystemer. Det indebærer bedre information til kunderne og effektiviserede processer og forbedret datagrundlag for Air Greenland.

### Punktlighed

Den samlede punktighed var på 67,5 %, hvilket var marginalt bedre end 2012. Korrigeret for vejrmæssige forsinkelser var gennemsnittet på 76,4 %.

	JAN	FEB	MAR	APR	MAJ	JUN	JUL	AUG	SEP	OKT	NOV	DEC
2013	64,7	64,4	60,9	70,1	63,9	67,7	68,8	78,4	66,8	81,2	64,6	58,2
2012	65,3	81,3	63,8	61,1	70,8	71,2	70,2	71,5	69,5	54,7	60,0	66,3

## Forventninger til 2014

Demografiens udvikling og en stram offentlig økonomi forventes at have betydning for udviklingen i markedet i det kommende år. Der er ikke udsigt til større olieboringsaktiviteter. Derimod er der forhåbninger om, at mineral- efterforsknings- og mineindustrien vil vise øget aktivitet.

I 2014 forventes flere samarbejder med andre luftfartsselskaber om rejsende til Grønland. Året vil i forlængelse heraf blive brugt til at skabe grobund for en bedre udnyttelse af den nye distributionsplatform. Indsatsen underbygges af en række salgssamarbejder i Europa og Nordamerika for at opdyrke nye geografiske markeder.

Positivt er det, at der over den kommende treårs periode forventes investeret DKK 1-1½ milliard til byggeri. Dette kan meget vel få positiv indflydelse på efterspørgslen efter flyrejser fra slutningen af 2014. GrønlandsBANKEN forventer ifølge dens seneste årsrapport nulvækst i bruttonational- produktet for 2014 – under forudsætning af en uændret udvikling inden for

fiskeriet og en forventning om, at aktivitetsstigningen i byggeriet først slår igennem i slutningen af året.

Der forventes et stabilt marked uden egentlig vækst på passager- og charterområderne. Niveaulet for luftfragt og -post forventes i 2014 at følge landets øvrige aktiviteter og dermed at være på niveau med 2013.

Der forventes et resultat i størrelsen DKK 75 millioner før skat.

### Begivenheder efter regnskabsårets afslutning

Den 29. januar 2014 havarerede en DHC8 under landing i Ilulissat. Der var ingen omkomne, men flyet blev totalskadet. Havariet forventes samlet at påvirke regnskabsåret 2014 negativt med op til DKK 5 millioner, der er indregnet i det forventede resultat.



## Risici og forsikringer

### Markedsudvikling

Som følge af økonomisk afmatning i det grønlandske samfund, herunder i kommunerne, er der risiko for nedadgående aktivitet på en række af indenrigsruterne i Grønland.

Der er forventning om fortsat aktivitet i 2014 for mineralefterforskning på land og anlæg af miner. Men faldende råvarepriser og selskaber, som kan have svært ved at finansiere efterforskning og anlæg, kan sænke aktiviteten, og medvirke til, at det samfundsøkonomiske aktivitetsniveau i Grønland falder yderligere.

### Konkurrence

Der forventes fortsat konkurrence fra Island og på atlantruten til Danmark, hvilket også vil være afhængigt af aktivitetsniveauet i Grønland. Air Greenland skal fortsat kæmpe for at opretholde sin markedsandel, og priserne vil være under pres.

Direkte charterflyvninger forventes at fortsætte, og det er sandsynligt med konkurrerende periodisk ruteflyvning til Kangerlussuaq og Narsarsuaq.

### Brændstof

Brændstof er en meget væsentlig omkostning, så ændringer i priserne er den største enkeltstående faktor, der påvirker Air Greenlands omkostninger.

For så vidt angår Airbus 330, arbejder Air Greenland på at imødegå meromkostninger ved en konservativ afdækningspolitik, hvor der på årsbasis sikres mod pris- og kursstigninger for minimum 40 % af brændstofforbruget.

For så vidt angår flybrændstoffet til indenrigs- og charterflåden er Air Greenland afhængig af prispolitikken hos eneforhandleren af brændstof, KNI Polar Oil, og af verdensmarkedspriserne. Air Greenland kan derfor ikke sikre sig effektivt mod prisstigninger.

### Forsikringer

I 2013 har selskabets fastvingede flåde været forsikret i et pool-samarbejde med SAS og TAP. Samarbejdet har været formidlet gennem SAS' delejerskab i Air Greenland. Helikopterflåden har siden 1. december 2011 været forsikret separat. Denne konstruktion har medført øgede omkostninger i forhold til årene før 2011, da hele flåden indgik i en pool, som det ikke har været muligt at fortsætte i.



## Samfundsansvar



"I 2010 tilsluttede Air Greenland, som den første grønlandske virksomhed, sig det verdens omspændende samarbejde for samfundsansvar UN Global Compact. Air Greenland har siden arbejdet kontinuerligt med at integrere UN Global Compacts ti principper om menneske- og arbejdstagerrettigheder, klima og miljø samt antikorrupsion i selskabets forretningsstrategi og processer.

I praksis betyder det, at principperne danner grundlaget for og rammen om Air Greenlands tre prioriterede områder for samfundsansvar – det gode arbejdsliv, den engagerede virksomhed og den miljøbevidste drift. Områderne er sammen med CSR-politikken nærmere beskrevet på [www.airgreenland.gl/om/CSR](http://www.airgreenland.gl/om/CSR).

Jeg er glad for at bekræfte, at Air Greenland også fremadrettet vil støtte op om UN Global Compact, og vi vil fortsætte arbejdet med at knytte principperne til vores forretning. Vi vil se på, hvordan principperne kan styrke vores strategi, blive en naturlig del af vores kultur og optimere den daglige drift."

Michael Højgaard  
Administrerende direktør Air Greenland

Corporate Social Responsibility, CSR, er en del af selskabets mission med fokus på en række hovedtemaer:

### **Det gode arbejdsliv**

Det gode arbejdsliv skal være udviklende, sundt og sikkert. Medarbejdertrivsel, udvikling og et højt kompetenceniveau er forudsætninger for, at Air Greenland kan nå sine forretningsmæssige mål.

### **Den engagerede virksomhed**

Air Greenland involverer sig i det grønlandske samfund ud over selve driften af selskabet. Det sker, fordi selskabet er afhængigt af et ressourcestærkt samfund omkring sig, og fordi selskabet med sin størrelse er en vægtig aktør i Grønland. Air Greenland har valgt, at uddannelse og udvikling skal være den røde tråd i dette samfundsarbejde.

Gennem et samarbejde med de grønlandske studerendes organisation i Danmark arbejdes på at bringe uddannet grønlandsk arbejdskraft til Grønland efter endt uddannelse.

### **Den miljøbevidste drift**

Det er et af Air Greenlands overordnede mål at være den førende virksomhed i Grønland inden for miljøbevidsthed. Arbejdet for at nå dette mål blev i 2013 for alvor sat i system. Det skete med indgåelse af et partnerskab med Verdensnaturfonden, WWF, sammen med andre grønlandske virksomheder via CSR Greenland. Partnerskabets konkrete indhold er beskrevet i et projekt kaldet WWF Green Office.

Se også CSR indikatorerne på de sidste sider.

# God selskabsledelse

Selskabets bestyrelse afholder seks ordinære møder årligt. Møderne, som er jævnt fordelt over året, aftales for et år ad gangen. Denne fremgangsmåde sikrer mødedeltagelse og løbende dialog mellem bestyrelsen og direktionen. Såfremt der er behov herfor, kan der gennemføres ekstraordinære møder.

Bestyrelsen og direktionen forholder sig til selskabets kapitalstruktur, der – sammen med en række andre forhold, bl.a. finanspolitikken, forsikringsforhold og strategier for en række områder såsom IT, kommunikation, m.m. – behandles mindst en gang om året.

## Air Greenland og interessenterne

Air Greenland tager sit samfundsansvar alvorligt, hvilket bl.a. afspejles i selskabets mission, hvor det erklæres, at "vi er bevidste om vores samfundsansvar og tager det alvorligt". For fortsat at understøtte dette fokus og opbygge og vedligeholde relationer til interessenterne vil selskabet udarbejde en interessentpolitik i 2014.

## Åbenhed og transparens

Air Greenland vægter åbenhed og transparens og arbejder for via hjemmesiden og andre relevante kanaler, herunder årsrapport, nyhedsbreve, pressemeddelelser, sociale medier m.m. at sikre offentligheden adgang til relevant information om selskabet inkl. information om bestyrelsesmedlemmernes og direktionens kompetencer.

## Bestyrelsens opgaver, ansvar og arbejde

Bestyrelsen har organiseret sig med en formand, der – jf. selskabets vedtægter – vælges på det konstituerende møde.

Bestyrelsens opgaver og ansvar fremgår af selskabets forretningsorden. Ud over de forhold, der løbende skal behandles, arbejder bestyrelsen ud fra en række fastlagte temaer, der behandles hvert år, blandt andet:

- Fastlægge og/eller revidere strategier, herunder flyflåde, kommunikation, IT, HR og CSR.
- Evaluere samarbejdsrammer og kompetencer og foretage eventuelt korrigerende tiltag, herunder gennemgang af forretningsorden, vedtægter og direktionsinstruks, evaluering af bestyrelse og direktion.
- Fastlægge og evaluere økonomiske rammer og resultater, herunder budget, årsregnskab, revision, langtidsbudget, finanspolitik, risikovurdering og forsikringspolitik.

Bestyrelsen arbejder ud fra den præmis, at alle relevante sager og områder behandles af den samlede bestyrelse. Bestyrelsen har valgt at nedsætte et finansieringsudvalg, der har til formål at forberede større beslutninger vedr. finansiering, i samarbejde med den daglige ledelse, til bestyrelsens behandling.

## Risikostyring, intern kontrol og revision

Direktionen rapporterer løbende til bestyrelsen om udviklingen inden for væsentlige risikoområder og sikrer at bestyrelsen er orienteret om evt. forretningsmæssige risici og hvilke korrigerende tiltag der er i gang. Ydermere sikres en regelmæssig dialog og informationsudveksling mellem revisor og bestyrelsen, dels gennem revisionsprotokollater og dels gennem revisionens årlige deltagelse på bestyrelsesmødet i marts.

# Flyflåden



**Airbus 330-200**  
Antal: 1

**DHC-8 (DASH 8)**  
Antal: 6



**DHC-7 (DASH 7)**  
Antal: 3

**Beech Super King Air B200**  
Antal: 1



**Sikorsky S-61N**  
Antal: 2

**Bell 212**  
Antal: 8



**AS 350 B2/B3 Ecureuil**  
Antal: 12



# Anvendt regnskabspraksis

Årsrapporten er aflagt i overensstemmelse med årsregnskabslovens bestemmelser for regnskabsklasse C (stor).

Der er foretaget mindre reklassifikationer, som hverken har effekt på resultatopgørelse eller egenkapital. Sammenligningstallene og hoved- og nøgletaloversigt er ændret i overensstemmelse hermed.

## Generelt om indregning og måling

Aktiver indregnes i balancen, når det som følge af en tidligere begivenhed er sandsynligt, at fremtidige økonomiske fordele vil tilflyde koncernen, og aktivets værdi kan måles pålideligt.

Forpligtelser indregnes i balancen, når koncernen som følge af en tidligere begivenhed har en retlig eller faktisk forpligtelse, og det er sandsynligt, at fremtidige økonomiske fordele vil fragå koncernen, og forpligtelsens værdi kan måles pålideligt.

Ved første indregning måles aktiver og forpligtelser til kostpris. Måling efter første indregning sker som beskrevet for hver enkelt regnskabspost nedenfor.

Ved indregning og måling tages hensyn til forudsigelige risici og tab, der fremkommer inden årsrapporten aflægges, og som be- eller afkræfter forhold, der eksisterede på balancedagen.

I resultatopgørelsen indregnes indtægter i takt med, at de indtjenes, mens omkostninger indregnes med de beløb, der vedrører regnskabsåret.

## Koncernregnskabet

Koncernregnskabet omfatter Air Greenland AS (modervirksomheden) og de virksomheder (tilknyttede virksomheder), som kontrolleres af modervirksomheden, jf. koncernoversigten side 13. Modervirksomheden anses for at have kontrol, når den direkte eller indirekte ejer mere end 50% af stemmerettighederne eller på anden måde kan udøve eller rent faktisk udøve bestemmende indflydelse. Virksomheder, hvori koncernen direkte eller indirekte besidder mellem 20% og 50% af stemmerettighederne og udøver betydelig, men ikke bestemmende indflydelse, betragtes som associerede virksomheder, jf. koncernoversigten side 13.

## Konsolideringsprincipper

Koncernregnskabet udarbejdes på grundlag af regnskaber for Air Greenland A/S og dets dattervirksomheder. Udarbejdelse af koncernregnskabet sker ved sammenlægning af regnskabsposter af ensartet karakter. Ved konsolideringen foretages eliminering af koncerninterne indtægter og omkostninger, interne mellemværender og udbytter samt fortjenester og tab ved transaktioner mellem de konsoliderede virksomheder. De regnskaber, der anvendes til brug for konsolideringen, udarbejdes i overensstemmelse med koncernens regnskabspraksis.

Kapitalandele i dattervirksomheder udlignes med den forholdsmæssige andel af dattervirksomhedernes nettoaktiver på overtagelsestidspunktet opgjort til dagsværdi.

## Virksomhedssammenslutninger

Nyerhvervede eller nystiftede virksomheder indregnes i koncernregnskabet fra henholdsvis overtagelsestidspunktet og stiftelsestidspunktet. Solgte eller afviklede virksomheder indregnes i den konsoliderede resultatopgørelse frem til henholdsvis afståelsestidspunktet og afviklingstidspunktet.

Ved køb af nye virksomheder anvendes overtagelsesmetoden, hvorefter de nytilkøbte virksomheders identificerbare aktiver og forpligtelser måles til dagsværdi på overtagelsestidspunktet. Der hensættes til dækning af omkostninger ved besluttede og offentliggjorte omstruktureringer i den erhvervede virksomhed i forbindelse med overtagelsen. Der tages hensyn til skatteeffekten af de foretagne omvurderinger.

Positive forskelsbeløb (goodwill) mellem kostpris for den erhvervede kapitalandel og dagsværdien af de overtagne aktiver og forpligtelser indregnes under immaterielle anlægsaktiver og afskrives systematisk over resultatopgørelsen efter en individuel vurdering af brugstiden, dog maksimalt 20 år.

## Omregning af fremmed valuta

Transaktioner i fremmed valuta omregnes ved første indregning til transaktionsdagens kurs. Tilgodehavender, gældsforpligtelser og andre monetære poster i fremmed valuta, som ikke er afregnet på balancedagen, omregnes til balancedagens valutakurs. Valutakursdifferencer, der opstår mellem transaktionsdagens kurs og kursen på henholdsvis betalingsdagen og balancedagen, indregnes i resultatopgørelsen

som finansielle poster. Materielle og immaterielle anlægsaktiver, varebeholdninger og andre ikke-monetære aktiver, der er købt i fremmed valuta, omregnes til historiske kurser.

Ved indregning af udenlandske datter- og associerede virksomheder, der er selvstændige enheder, omregnes resultatopgørelserne til gennemsnitlige valutakurser for månederne, som ikke afviger væsentligt fra transaktionsdagens kurser. Balanceposterne omregnes til balancedagens valutakurser. Goodwill betragtes som tilhørende den selvstændige udenlandske enhed og omregnes til balancedagens kurs. Kursdifferencer, opstået ved omregning af udenlandske dattervirksomheders egenkapital ved årets begyndelse til balancedagens valutakurser samt ved omregning af resultatopgørelser fra gennemsnitskurser til balancedagens valutakurser, indregnes direkte på egenkapitalen.

Kursregulering af mellemværender med selvstændige udenlandske dattervirksomheder, der anses for en del af den samlede investering i den pågældende dattervirksomhed, indregnes direkte på egenkapitalen.

Ved indregning af udenlandske dattervirksomheder, der er integrerede enheder, omregnes monetære aktiver og forpligtelser til balancedagens kurs. Ikke-monetære aktiver og forpligtelser omregnes til kursen på anskaffelsestidspunktet eller på tidspunktet for eventuelle efterfølgende op- eller nedskrivninger. Resultatopgørelsens poster omregnes til gennemsnitlige valutakurser for månederne, idet poster afledt af ikke-monetære aktiver og forpligtelser dog omregnes til historiske kurser gældende for de pågældende ikke-monetære poster.

### **Afledte finansielle instrumenter**

Afledte finansielle instrumenter måles ved første indregning i balancen til kostpris og efterfølgende til dagsværdi. Afledte finansielle instrumenter indregnes under henholdsvis andre tilgodehavender og anden gæld.

Ændringer i dagsværdien af afledte finansielle instrumenter, der er klassificeret som og opfylder betingelserne for sikring af dagsværdien af et indregnet aktiv eller en indregnet forpligtelse, indregnes i resultatopgørelsen sammen med ændringer i værdien af det sikrede aktiv eller den sikrede forpligtelse.

Ændringer i dagsværdien af afledte finansielle instrumenter, der er klassificeret som og opfylder betingelserne for sikring af fremtidige transaktioner, indregnes direkte på egenkapitalen. Når de sikrede transaktioner realiseres, indregnes de akkumulerede ændringer som en del af kostprisen for de pågældende regnskabsposter.

For afledte finansielle instrumenter, som ikke opfylder betingelserne for behandling som sikringsinstrumenter, indregnes ændringer i dagsværdi løbende i resultatopgørelsen som finansielle poster.

Ændringer i dagsværdien af afledte finansielle instrumenter, som anvendes til sikring af nettoinvesteringer i selvstændige udenlandske datter- eller associerede selskaber, indregnes direkte på egenkapitalen.

# Resultatopgørelsen

## Nettoomsætningen

Nettoomsætningen for solgte billetter, fragt, post samt charter indregnes i resultatopgørelsen, når transport har fundet sted.

Passagerafgifter ved beflyvning internt i Grønland opkrævet hos passagerer for tredje-part medtages ikke i omsætningen.

Solgte trafikdokumenter, der ikke er benyttet inden forældelse, er medtaget som indtægt.

Betaling for servicekontraktbetaling indgår i nettoomsætningen.

Andre driftsindtægter og driftsomkostninger  
Andre driftsindtægter omfatter indtægter af sekundær karakter i forhold til koncernens hovedaktiviteter, herunder udleje af erhvervslokaler, handlingsindtægter m.v.

## Andre eksterne omkostninger

Andre eksterne omkostninger omfatter omkostninger til flyvedligeholdelse, brændstof, indlejet flykapacitet, agentprovision, afgifter samt omkostninger til passagerophold, lokaler, administration, salg og marketing m.v.

## Personaleomkostninger

Personaleomkostninger omfatter løn og gager samt sociale omkostninger, pensioner mv. til selskabets personale.

## Finansielle poster

Finansielle poster omfatter renteindtægter og -omkostninger, rentedelen af finansielle leasingydelser, realiserede og urealiserede kursgevinster og -tab vedrørende gældsforpligtelser og transaktioner i fremmed valuta, amortiseringsstillæg og -fradrag vedrørende prioritetsgæld m.v.

## Skat

Årets skat, som består af årets aktuelle skat og ændring af udskudt skat, indregnes i resultatopgørelsen med den del, der kan henføres til årets resultat, og direkte på egenkapitalen med den del, der kan henføres til posteringer direkte på egenkapitalen.

Der er i Grønland skattemæssigt fradrag for udbytte i udbetalingsåret. Den skattemæssige værdi af det i årsrapporten afsatte udbytte posteres derfor i overensstemmelse med ovenstående direkte på egenkapitalen.

Aktuelle skatteforpligtelser eller tilgodehavende aktuel skat, indregnes i balancen opgjort som beregnet skat af årets skattepligtige indkomst, reguleret for betalt acontoskat.

Udskudt skat indregnes af alle midlertidige forskelle mellem regnskabsmæssige og skattemæssige værdier af aktiver og forpligtelser, hvor den skattemæssige værdi af aktiverne opgøres med udgangspunkt i den planlagte anvendelse af det enkelte aktiv.

Udskudt skat måles på grundlag af de skatteregler og skattesatser i de respektive lande, der med balancedagens lovgivning vil være gældende, når den udskudte skat forventes udløst som aktuel skat. Ændring i udskudt skat som følge af ændringer i skattesatser indregnes i resultatopgørelsen.

Udskudte skatteaktiver, herunder skatteværdien af fremførselsberettigede skattemæssige underskud, indregnes i balancen med den værdi, aktivet forventes at kunne realiseres til, enten ved modregning i udskudte skatteforpligtelser eller som nettoskatteaktiver.





## Balancen

### Goodwill og koncerngoodwill

Goodwill afskrives lineært over den vurderede brugstid, der fastlægges på baggrund af ledelsens erfaringer inden for de enkelte forretningsområder. Afskrivningsperioden udgør sædvanligvis 5 år, men kan i visse tilfælde udgøre op til 20 år for strategisk erhvervede virksomheder med en stærk markedsposition og langsigtet indtjeningsprofil, såfremt den længere afskrivningsperiode vurderes bedre at afspejle nytten af de pågældende ressourcer.

Goodwill nedskrives til genindvindingsværdi, såfremt denne er lavere end den regnskabsmæssige værdi.

### Materielle anlægsaktiver

Bygninger, flymateriel inkl. væsentlige flykomponenter, øvrige flykomponenter samt andre anlæg, driftsmateriel og inventar måles til kostpris med fradrag af akkumulerede af- og nedskrivninger.

Kostprisen omfatter anskaffelsesprisen, omkostninger direkte tilknyttet anskaffelsen samt omkostninger til klargøring af aktivet indtil det tidspunkt, hvor aktivet er klar til at blive taget i brug. For egenfremstillede aktiver omfatter kostprisen direkte og indirekte omkostninger til materialer, komponenter, underleverandører og lønninger. For finansielt leasede aktiver udgør kostprisen den laveste værdi af dagsværdien af aktivet og nutidsværdien af de fremtidige leasingydelse.

Renteomkostninger på lån til finansiering af fremstilling af materielle anlægsaktiver indregnes i kostprisen, såfremt de vedrører fremstillingsperioden. Alle øvrige finansieringsomkostninger indregnes i resultatopgørelsen.

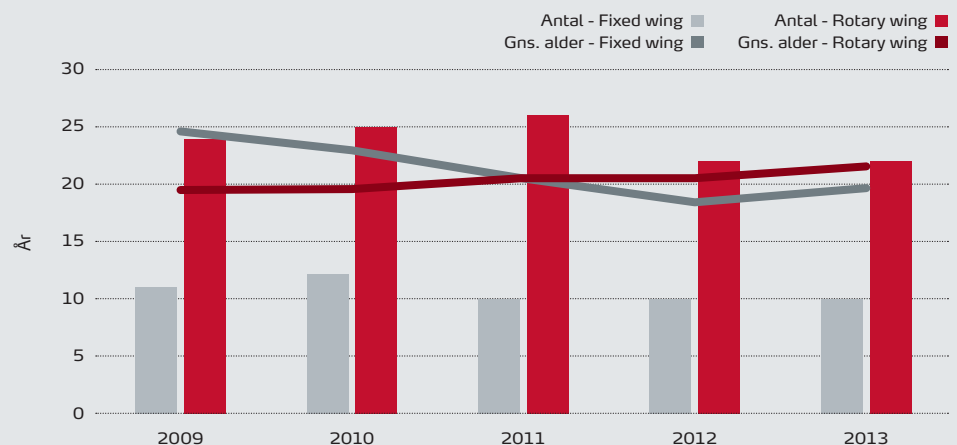
Afskrivningsgrundlaget er kostpris med fradrag af forventet restværdi efter afsluttet brugstid. Der foretages lineære afskrivninger, jf. dog nedenfor vedrørende væsentlige flykomponenter, baseret på nedenstående vurdering af aktivernes forventede brugstider og scrapværdier.

Air Greenlands flymateriel kan opdeles i dels selve flyet/helikopteren og dels væsentlige komponenter. Selve flyet/helikopteren afskrives lineært efter ovennævnte principper.

De væsentlige komponenter afskrives i takt med brugen heraf frem til næste vedligeholdelseseftersyn. Når en komponent herefter sendes til vedligeholdelseeftersyn, vil det hidtidige anlægsaktiv blive afgangsført, og udgifterne til vedligeholdelseeftersynet vil blive aktiveret og afskrevet frem til næste vedligeholdelseeftersyn. Herved sikres, at vedligeholdelsesudgifterne periodiseres i takt med brugen af komponenterne.

Aktiver med en kostpris under 50 t.kr. pr. enhed indregnes som omkostninger i resultatopgørelsen på anskaffelsestidspunktet. it-anskaffelser uanset kostpris aktiveres dog og afskrives over 3 år.

### GENNEMSNITSALDER AIR GREENLANDS FLÅDE



Materielle anlægsaktiver nedskrives til genindvindingsværdi, såfremt denne er lavere end den regnskabsmæssige værdi.

Fortjeneste og tab ved afhændelse af materielle anlægsaktiver opgøres som forskellen mellem salgsprisen med fradrag af salgsomkostninger og den regnskabsmæssige værdi på salgstidspunktet. Fortjeneste eller tab indregnes i resultatopgørelsen som korrektion til af- og nedskrivninger eller under andre driftsindtægter, i det omfang salgsprisen overstiger den oprindelige kostpris.

#### **Kapitalandele i dattervirksomheder og associerede virksomheder**

Kapitalandele i dattervirksomheder og associerede virksomheder indregnes og måles efter den indre værdis metode (equity-metoden), hvilket indebærer, at kapitalandelene måles til den forholds-mæssige andel af virksomhedernes regnskabsmæssige indre værdi med tillæg eller fradrag af uafskrevet henholdsvis positiv og negativ goodwill og med fradrag eller tillæg af urealiserede koncerninterne fortjenester og tab.

I resultatopgørelsen indregnes moderselskabets andel af virksomhedernes resultat efter eliminering af urealiserede koncerninterne fortjenester og tab og med fradrag eller tillæg af afskrivning på henholdsvis goodwill og negativ goodwill.

Nettoopskrivning af kapitalandele i dattervirksomheder og associerede virksomheder overføres i forbindelse med resultatdisponeringen til reserve for nettoopskrivning efter den indre værdis metode.

Ved køb af kapitalandele i dattervirksomheder og associerede virksomheder anvendes overtagelsesmetoden, jf. beskrivelsen ovenfor under koncernregnskabet.

#### **Varebeholdninger**

Varebeholdninger måles til kostpris, opgjort efter FIFO-metoden, eller nettorealiseringsværdi, hvor denne er lavere.

Kostprisen for reservedele omfatter anskaffelsesprisen med tillæg af hjemtagelsesomkostninger.

Nettorealiseringsværdi for varebeholdninger opgøres som forventet salgspris med fradrag af omkostninger, der skal afholdes for at effektivere salget.

#### **Tilgodehavender**

Tilgodehavender måles til amortiseret kostpris, der sædvanligvis svarer til nominel værdi, med fradrag af nedskrivninger til imødegåelse af forventede tab.

#### **Periodeafgrænsningsposter**

Periodeafgrænsningsposter indregnet under aktiver omfatter afholdte omkostninger, der vedrører efterfølgende regnskabsår. Periodeafgrænsningsposter måles til kostpris.

#### **Udbytte**

Udbytte indregnes som en gældsforpligtelse på tidspunktet for vedtagelse på generalforsamlingen. Det foreslåede udbytte for regnskabsåret vises som en særskilt post i egenkapitalen.

#### **Prioritetsgæld**

Prioritetsgæld måles på tidspunktet for låneoptagelse til kostpris, svarende til det modtagne provenu efter fradrag af afholdte transaktionsomkostninger. Efterfølgende måles prioritetsgæld til amortiseret kostpris. Dette betyder, at forskellen mellem provenuet ved låneoptagelsen og den nominelle værdi, der skal tilbagebetales, indregnes i resultatopgørelsen over låneperioden som en finansiel omkostning ved anvendelse af den effektive rentes metode.

#### **Leasingforpligtelser**

Leasingforpligtelser vedrørende finansielt leasede aktiver indregnes i balancen som gældsforpligtelser og måles på tidspunktet for indgåelse af kontrakten til nutidsværdien af de fremtidige leasingydelser. Efter første indregning måles leasingforpligtelserne til amortiseret kostpris. Forskellen mellem nutidsværdien og den nominelle værdi af leasingydelserne indregnes i resultatopgørelsen over kontraktens løbetid som en finansiel omkostning.

Leasingydelser vedrørende operationelle leasingaftaler indregnes lineært i resultatopgørelsen over leasingperioden.

#### **Andre finansielle forpligtelser**

Andre finansielle forpligtelser indregnes til amortiseret kostpris, der sædvanligvis svarer til nominel værdi.

### Periodeafgrænsningsposter

Periodeafgrænsningsposter indregnet under forpligtelser omfatter modtagne indtægter til resultatføring i efterfølgende regnskabsår. Periodeafgrænsningsposter måles til kostpris.

### Pengestrømsopgørelsen

Pengestrømsopgørelsen for moderselskabet og koncernen præsenteres efter den indirekte metode og viser pengestrømme vedrørende drift, investeringer og finansiering samt moderselskabets og koncernens likvider ved årets begyndelse og slutning.

Likviditetsvirkningen af køb og salg af virksomheder vises separat under pengestrømme vedrørende investeringsaktiviteter. I pengestrømsopgørelsen indregnes pengestrømme vedrørende købte virksomheder fra anskaffelsestidspunktet, og pengestrømme vedrørende solgte virksomheder indregnes frem til salgstidspunktet.

Pengestrømme vedrørende driftsaktiviteter opgøres som driftsresultatet reguleret for ikke-kontante driftsposter, ændring i driftskapital samt betalt selskabsskat.

Pengestrømme vedrørende investeringsaktiviteter omfatter betalinger i forbindelse med køb og salg af virksomheder, aktiviteter og finansielle anlægsaktiver samt køb, udvikling, forbedring og salg mv. af immaterielle og materielle anlægsaktiver, herunder anskaffelse af finansielt leasede aktiver.

Pengestrømme vedrørende finansieringsaktiviteter omfatter ændringer i størrelse eller sammensætning af moderselskabets aktiekapital og omkostninger forbundet hermed samt optagelse af lån, indgåelse af finansielle leasingaftaler, afdrag på rentebærende gæld, køb af egne aktier samt betaling af udbytte.

Likvider omfatter likvide beholdninger.

	AFSKRIVNINGSPERIODE	SCRAPVÆRDI
Bygninger	20-35 år	0-25 %
Flymateriel og større komponenter	6-12 år	0-25 %
Øvrige komponenter	6-12 år	20 %
Andre anlæg, driftsmateriel og inventar	3-10 år	0 %

NØGLETAL	BEREKNINGSFORMEL	NØGLETAL UDTRYKKER
Overskudsgrad (EBIT-margin) (%)	$\frac{\text{Driftsresultat (EBIT)}}{\text{Omsætning}}$	Virksomhedens driftsmæssige rentabilitet
Afkast af investeret kapital efter skat inklusive goodwill (%)	$\frac{\text{NOPAT}}{\text{Gns. investeret kapital inkl. goodwill}}$	Det afkast, som virksomheden genererer af investorenes midler
Finansiel gearing	$\frac{\text{Nettorentebærende gæld}}{\text{Egenkapital}}$	Virksomhedens finansielle gearing
Egenkapitalens forrentning (%)	$\frac{\text{Årets resultat}}{\text{Gns. egenkapital}}$	Virksomhedens forrentning af den kapital, som ejerne har investeret i virksomheden
Soliditetsgrad (%)	$\frac{\text{Egenkapital}}{\text{Samlede aktiver}}$	Virksomhedens finansielle styrke

### **Nøgletal**

Nøgletal er udarbejdet med udgangspunkt i Den Danske Finansanalytikerforenings "Anbefalinger & Nøgletal 2010".

NOPAT (Net Operating Profit After Tax) er defineret som resultat før renter (EBIT) fratrukket en beregnet afskrivning på operationelle leasede fly, og fratrukket beregnet skat på 31,8%.

Investeret kapital inklusive goodwill er defineret som egenkapital tillagt nettorentebærende gæld.

Nettorentebærende gæld er defineret som rentebærende forpligtelser, fratrukket rentebærende aktiver, herunder likvide beholdninger og tilgodehavende selskabsskat. Der er under nettorentebærende gæld medtaget operationel leasing med en faktor 7 gange årets operationelle leasingomkostninger.





## Resultatopgørelse for 1. januar til 31. december

(i 1.000 DKK)	Moderselskabet			Koncernen	
	2013	2012	Note	2013	2012
Nettoomsætning	1.097.278	1.084.590	1	1.168.951	1.151.355
Andre driftsindtægter	12.249	14.926		12.669	15.346
Andre eksterne omkostninger	(583.821)	(557.222)	2	(610.822)	(579.189)
Personaleomkostninger	(372.998)	(363.105)	3	(402.960)	(392.724)
Af- og nedskrivninger	(97.000)	(76.261)	4	(103.419)	(81.949)
Resultat før finansielle poster	55.708	102.928		64.419	112.839
Indtægter af kapitalandele i tilknyttede virksomheder	4.878	4.935	10	-	-
Indtægter af kapitalandele i associerede virksomheder	(266)	426	10	842	461
Øvrige finansielle indtægter	4.993	4.912	5	5.347	5.116
Finansielle omkostninger	(4.594)	(8.477)	6	(7.435)	(11.598)
Resultat før skat	60.719	104.724		63.173	106.818
Skat af årets resultat	(19.481)	(33.300)	7	(21.935)	(35.394)
<b>Årets resultat</b>	<b>41.238</b>	<b>71.424</b>		<b>41.238</b>	<b>71.424</b>
<b>Forslag til resultatdisponering:</b>					
Udbytte for regnskabsåret	-				
Henlagt til reserve for nettoopskrivning efter indre værdis metode	4.612				
Overført til næste år	36.626				
	41.238				

## Balance pr. 31. december

(i 1.000 DKK)	Moderselskabet			Koncernen	
	2013	2012	Note	2013	2012
Goodwill og koncerngoodwill	-	-		-	166
Software	14.057	8.382		14.057	8.382
<b>Immaterielle anlægsaktiver</b>	<b>14.057</b>	<b>8.382</b>	<b>8</b>	<b>14.057</b>	<b>8.548</b>
Bygninger	170.337	155.121		258.127	245.568
Flymateriel inkl. væsentlige flykomponenter	595.760	594.057		595.760	594.058
Øvrige flykomponenter	29.273	29.695		29.273	29.695
Andre anlæg, driftsmateriel og inventar	17.056	15.233		24.968	25.446
Forudbetalinger for materielle anlægsaktiver	-	35.906		-	35.906
<b>Materielle anlægsaktiver</b>	<b>812.426</b>	<b>830.012</b>	<b>9</b>	<b>908.128</b>	<b>930.673</b>
Kapitalandele i tilknyttede virksomheder	70.709	65.831		-	-
Kapitalandele i associerede virksomheder	8.441	8.362		13.108	11.921
Tilgodehavende hos tilknyttede virksomheder	1.931	2.096		-	-
Tilgodehavende hos associerede virksomheder	3.000	4.000		5.730	7.087
Andre værdipapirer og kapitalandele	-	-		43	37
Andre tilgodehavender	719	542		911	777
Udskudte skatteaktiver	-	-	13	1.203	2.288
<b>Finansielle anlægsaktiver</b>	<b>84.800</b>	<b>80.831</b>	<b>10</b>	<b>20.995</b>	<b>22.110</b>
<b>Anlægsaktiver</b>	<b>911.283</b>	<b>919.225</b>		<b>943.180</b>	<b>961.331</b>
<b>Varebeholdninger</b>	<b>38.787</b>	<b>36.295</b>	<b>11</b>	<b>41.851</b>	<b>39.432</b>
Tilgodehavender fra salg og tjenesteydelser	76.537	91.615		88.516	101.653
Tilgodehavender hos tilknyttede virksomheder	791	6.288		-	-
Tilgodehavender hos associerede virksomheder	207	591		207	1.111
Andre tilgodehavender	169.547	6.726		170.215	9.546
Periodeafgrænsningsposter	4.796	3.561		5.090	3.898
<b>Tilgodehavender</b>	<b>251.878</b>	<b>108.781</b>		<b>264.028</b>	<b>116.208</b>
<b>Likvide beholdninger</b>	<b>41.329</b>	<b>181.820</b>		<b>69.049</b>	<b>201.032</b>
<b>Omsætningsaktiver</b>	<b>331.994</b>	<b>326.896</b>		<b>374.928</b>	<b>356.672</b>
<b>Aktiver</b>	<b>1.243.227</b>	<b>1.246.121</b>		<b>1.318.108</b>	<b>1.318.003</b>



## Balance pr. 31. december

(i 1.000 DKK)	Moderselskabet			Koncernen	
	2013	2012	Note	2013	2012
Aktiekapital	24.000	24.000	12	24.000	24.000
Reserve for nettoopskrivning af kapitalandele efter indre værdis metode	31.504	26.547		2.817	1.630
Opskrivningshenlæggelse	3.383	3.383		3.383	3.383
Overført resultat	678.344	643.694		707.031	668.611
Foreslået udbytte for regnskabsåret	-	-		-	-
<b>Egenkapital</b>	<b>737.231</b>	<b>697.624</b>		<b>737.231</b>	<b>697.624</b>
Udskudte skatteforpligtelser	183.188	182.394	13	190.020	188.430
Hensatte forpligtelser	183.188	182.394		190.020	188.430
Prioritetsgæld	5.384	5.384		19.076	21.365
Leasingforpligtelser	61.832	94.483		61.832	94.483
Bankgæld	-	-		30.002	31.302
Langfristede gældsforpligtelser	67.216	99.867	14	110.910	147.150
Kortfristet del af langfristede gældsforpligtelser	28.537	28.320	14	32.039	31.881
Anden bankgæld	-	-		6	403
Leverandørgæld	56.665	60.710		64.067	66.324
Gæld til tilknyttede virksomheder	730	916		-	-
Gæld til associerede virksomheder	6	219		322	482
Selskabsskat	18.647	673		19.720	2.090
Anden gæld	82.369	88.367	15	95.105	96.552
Periodeafgrænsningsposter	68.688	87.031		68.688	87.067
Kortfristede gældsforpligtelser	255.642	266.236		279.947	284.799
Gældsforpligtelser	322.858	366.103		390.857	431.949
<b>Passiver</b>	<b>1.243.277</b>	<b>1.246.121</b>		<b>1.318.108</b>	<b>1.318.003</b>
Pantsætninger og eventualforpligtelser m.v. Øvrige noter			16-18 19-22		

## Egenkapitalopgørelse pr. 31. december 2013

(i 1.000 DKK)

### Moderselskab

	Aktiekapital	Reserve for nettoopskrivning af kapitalandele efter indre værdis metode	Opskrivnings-henlæggelser	Overført resultat	Foreslået udbytte for regnskabsåret	I alt
Egenkapital 01.01.2012	24.000	21.365	8.263	569.949	30.000	653.577
Betalt udbytte til aktionærer	-	-	-	-	(30.000)	(30.000)
Værdiregulering afledte finansielle instrumenter	-	-	-	2.623	-	2.623
Årets resultat	-	5.182	(4.880)	71.122	-	71.424
Egenkapital 31.12.2012	24.000	26.547	3.383	643.694	-	697.624
Værdiregulering afledte finansielle instrumenter	-	-	-	(2.168)	-	(2.168)
Årets resultat	-	4.612	-	36.626	-	41.238
Udbytte fra associeret virksomhed	-	(192)	-	192	-	-
Valutakursregulering af udenlandske dattervirksomheder	-	537	-	-	-	537
Egenkapital 31.12.2013	24.000	31.504	3.383	678.344	-	737.231

### Koncernen

	Aktiekapital	Reserve for nettoopskrivning af kapitalandele efter indre værdis metode	Opskrivnings-henlæggelser	Overført resultat	Foreslået udbytte for regnskabsåret	I alt
Egenkapital 01.01.2012	24.000	1.348	8.263	589.966	30.000	653.577
Betalt udbytte til aktionærer	-	-	-	-	(30.000)	(30.000)
Værdiregulering afledte finansielle instrumenter	-	-	-	2.623	-	2.623
Årets resultat	-	282	(4.880)	76.022	-	71.424
Egenkapital 31.12.2012	24.000	1.630	3.383	668.611	-	697.624
Værdiregulering afledte finansielle instrumenter	-	-	-	(2.168)	-	(2.168)
Årets resultat	-	842	-	40.396	-	41.238
Udbytte fra associeret virksomhed	-	(192)	-	192	-	-
Valutakursregulering af udenlandske dattervirksomheder	-	537	-	-	-	537
Egenkapital 31.12.2013	24.000	2.817	3.383	707.031	-	737.231

# Pengestrømsopgørelse

	Moderselskabet			Koncernen	
	2013	2012	Note	2013	2012
<i>(i 1.000 DKK)</i>					
Resultat før finansielle poster	55.708	102.928		64.419	112.839
Af- og nedskrivninger	97.000	76.261		103.419	81.949
Ændring af driftskapital	(176.543)	4.800	19	(174.650)	902
	(23.835)	183.989		(6.812)	195.690
Modtagne finansielle indtægter	4.993	4.912		5.341	5.116
Betalte finansielle omkostninger	(4.594)	(8.477)		(7.435)	(11.598)
Betalt skat	(713)	(36)		(1.631)	(889)
Pengestrømme vedr. drift	(24.149)	180.388		(10.537)	188.319
Køb mv. af immaterielle anlægsaktiver	(9.443)	(6.081)		(9.443)	(6.081)
Køb mv. af materielle anlægsaktiver	(241.210)	(124.836)		(242.525)	(126.254)
Salg af materielle anlægsaktiver	165.565	26.906		165.585	29.165
Køb mv. af finansielle anlægsaktiver	(209)	(168)		(209)	(168)
Salg af finansielle anlægsaktiver	1.197	1.164		1.433	1.369
Modtaget udbytte	192	179		192	179
Pengestrømme vedr. investeringer	(83.908)	(102.836)		(84.967)	(101.790)
Afdrag på langfristede gældsforpligtelser	(32.434)	(42.973)		(36.082)	(46.153)
Betalt udbytte	-	(30.000)		-	(30.000)
Pengestrømme vedr. finansiering	(32.434)	(72.973)		(36.082)	(76.153)
Ændring i likvider	(140.491)	4.579		(131.586)	10.376
Likvider 1. januar	181.820	177.241		200.629	190.253
Likvider 31. december	41.329	181.820		69.043	200.629
Likvider omfatter:					
Likvide beholdninger	41.329	181.820		69.049	201.032
Anden bankgæld	-	-		(6)	(403)
Likvider i alt	41.329	181.820		69.043	200.629

## Noter til årsrapport

(i 1.000 DKK)

	Moderselskabet		Koncernen	
	2013	2012	2013	2012
<b>1. Nettoomsætning</b>				
Passagerindtægter	636.820	621.466	636.820	621.466
Charterindtægter	196.580	179.831	196.580	179.831
Fragtindtægter	70.471	77.664	70.471	77.664
Postindtægter	25.624	24.133	25.624	24.133
Betaling for servicekontrakter	108.199	115.076	108.199	115.076
Indtægter fra hoteldrift	-	-	44.574	42.595
Indtægter fra billet salg	12.007	11.797	39.106	35.967
Andre trafikindtægter	47.577	54.623	47.577	54.623
	1.097.278	1.084.590	1.168.951	1.151.355
<b>2. Andre eksterne omkostninger</b>				
Heraf følgende ved beflyvning i Grønland:				
- Afgifter til tredjepart ifm. lufttrafik	115.082	113.885	115.082	113.885
- Distributionsudgifter	11.209	4.711	11.209	4.711
- Afgifter opkrævet hos passagerer	(58.878)	(59.776)	(58.878)	(59.776)
	67.413	58.820	67.413	58.820

## Noter til årsrapport

(i 1.000 DKK)

	Moderselskabet		Koncernen	
	2013	2012	2013	2012
<b>3. Personaleomkostninger</b>				
Lønninger og gager	328.164	319.177	357.235	347.961
Pensionsomkostninger	10.360	9.805	10.744	10.095
Andre sociale omkostninger	34.474	34.123	34.981	34.668
	372.998	363.105	402.960	392.724
Heraf samlet vederlag til moderselskabets:				
- Direktion	2.887	3.281	2.887	3.281
- Bestyrelse	1.000	1.667	1.000	1.667
	3.887	4.948	3.887	4.948
Gennemsnitligt antal medarbejdere	574	565	661	651

Direktionen aflønnes i henhold til kontrakt med en fast månedsløn inkl. pension, samt bolig og firmabil efter gældende regler.

Der er endvidere etableret et kontantbaseret incitamentsprogram for selskabets direktion. Incitamentsprogrammet er baseret på en opnåelse af en kombination af finansielle mål for selskabet samt individuelle mål. Den maksimale udbetaling er fastsat til 330 t.kr. for 2013.

Selskabets direktør kan opsiges med 12 måneders varsel, ligesom direktøren kan opsiges sin stilling med 6 måneders varsel. Såfremt selskabet opsiges direktionen uden begrundelse af misligholdelse, er der indgået aftale med direktionen om en fratrædelsesgodtgørelse på 12 måneders løn.

Årets vederlag til moderselskabets direktionen kan specificeres således:

	2013	2012
Fast løn	2.505	2.597
Pension	52	208
Bonus	330	400
Regulering af hensat fratrædelsesgodtgørelse	-	76
	2.887	3.281

Der er ikke etableret incitamentsprogrammer for selskabets bestyrelse.

## Noter til årsrapport

(i 1.000 DKK)

	Moderselskabet		Koncernen	
	2013	2012	2013	2012
<b>4. Af- og nedskrivninger</b>				
Goodwill	-	-	166	285
Software	3.768	4.958	3.768	4.958
Bygninger	8.149	8.977	10.954	11.847
Flymateriel inkl. flykomponenter	73.429	72.334	73.429	72.334
Øvrige flykomponenter	4.653	1.728	4.653	1.728
Andre anlæg, driftsmateriel og inventar	6.623	7.163	10.008	10.864
Fortjeneste ved salg af materielle anlægsaktiver	378	(18.899)	441	(20.067)
	97.000	76.261	103.419	81.949
<b>5. Øvrige finansielle indtægter</b>				
Renter af bankindestående	357	1.436	544	1.530
Renter fra tilknyttede virksomheder	61	66	-	-
Renter fra associerede virksomheder	200	250	310	380
Kursgevinst	4.214	2.973	4.214	2.973
Renter i øvrigt	161	187	279	233
	4.993	4.912	5.347	5.116
<b>6. Finansielle omkostninger</b>				
Renter af bankgæld	39	4	170	28
Rentedel af leasingydelse	4.435	7.181	4.435	7.181
Renter og amortisering af prioritetsgæld	-	-	2.700	2.979
Kurstab	-	1.214	-	1.239
Renter i øvrigt	120	78	130	171
	4.594	8.477	7.435	11.598
<b>7. Skat af årets resultat</b>				
Aktuel skat	18.687	709	19.257	1.938
Udskudt skat af årets resultat	794	32.591	2.678	33.456
	19.481	33.300	21.935	35.394

## Noter til årsrapport

(i 1.000 DKK)

	Moderselskabet			Koncernen		
	Software	I alt		Goodwill og koncern-goodwill	Software	I alt
<b>8. Immaterielle anlægsaktiver</b>						
Kostpris 01.01.2013	34.786	34.786		1.425	34.786	36.211
Tilgang	9.443	9.443		-	9.443	9.443
Afgang	(7.988)	(7.988)		-	(7.988)	(7.988)
Kostpris 31.12.2013	36.241	36.241		1.425	36.241	37.666
Af- og nedskrivninger 01.01.2013	26.404	26.404		1.259	26.404	27.663
Årets afskrivninger	3.768	3.768		166	3.768	3.934
Tilbageførte afskrivninger vedr. årets afgang	(7.988)	(7.988)		-	(7.988)	(7.988)
Af- og nedskrivninger 31.12.2013	22.184	22.184		1.425	22.184	23.609
Regnskabsmæssig værdi 31.12.2013	14.057	14.057		-	14.057	14.057

## Noter til årsrapport

(i 1.000 DKK)

### Moderselskabet

	Bygninger	Flymatr. og flykomp.	Øvrige flykomp.	Andre anlæg driftsmatr. og inventar	Forudbetalinger for materielle anlægsaktiver	I alt
<b>9. Materielle anlægsaktiver</b>						
Kostpris 01.01.2013	322.224	873.010	85.348	97.483	35.906	1.413.971
Tilgang	23.365	75.545	4.231	8.446	129.623	241.210
Afgang	-	(6.667)	-	(1.688)	(165.529)	(173.884)
Kostpris 31.12.2013	345.589	941.888	89.579	104.241	-	1.481.297
Opskrivninger 01.01.2013	-	3.383	-	-	-	3.383
Årets opskrivninger	-	-	-	-	-	-
Opskrivninger 31.12.2013	-	3.383	-	-	-	3.383
Af- og nedskrivninger 01.01.2013	167.103	282.335	55.653	82.250	-	587.341
Årets afskrivninger	8.149	73.429	4.653	6.623	-	92.854
Tilbageførte afskrivninger vedr. årets afgang	-	(6.253)	-	(1.688)	-	(7.941)
Af- og nedskrivninger 31.12.2013	175.252	349.511	60.306	87.185	-	672.254
Regnskabsmæssig værdi 31.12.2013	170.337	595.760	29.273	17.056	-	812.426
I den regnskabsmæssige værdi indgår:						
Finansielt leasede aktiver	-	223.607	-	-	-	223.607
Renteomkostninger	-	-	-	-	-	-



## Noter til årsrapport

(i 1.000 DKK)

Koncernen

	Bygninger	Flymatr. og flykomp.	Øvrige flykomp.	Andre anlæg driftsmatr. og inventar	Forudbetalinger for materielle anlægsaktiver	I alt
<b>9. Materielle anlægsaktiver (fortsat)</b>						
Kostpris 01.01.2013	442.626	873.010	85.348	139.691	35.906	1.576.581
Tilgang	23.589	75.545	4.231	9.536	129.623	242.524
Overført til salgslager	-	-	-	-	-	-
Afgang	(82)	(6.667)	-	(4.517)	(165.529)	(176.795)
Kostpris 31.12.2013	466.133	941.888	89.579	144.710	-	1.642.310
Opskrivninger 01.01.2013	-	3.383	-	-	-	3.383
Årets opskrivninger	-	-	-	-	-	-
Opskrivninger 31.12.2013	-	3.383	-	-	-	3.383
Af- og nedskrivninger 01.01.2013	197.058	282.335	55.653	114.245	-	649.291
Årets afskrivninger	10.954	73.429	4.653	10.007	-	99.043
Overført til salgslager	-	-	-	-	-	-
Tilbageførte afskrivninger vedr. årets afgang	(6)	(6.253)	-	(4.510)	-	(10.769)
Af- og nedskrivninger 31.12.2013	208.006	349.511	60.306	119.742	-	737.565
Regnskabsmæssig værdi 31.12.2013	258.127	595.760	29.273	24.968	-	908.128
I den regnskabsmæssige værdi indgår:						
Finansielt leasede aktiver	-	223.607	-	-	-	223.607
Renteomkostninger	2.428	-	-	-	-	2.428

## Noter til årsrapport

(i 1.000 DKK)

### Moderselskabet

	Kapitalandele i tilknyttede virksomheder	Kapitalandele i associerede virksomheder	Tilgode- havender hos tilknyttede virksomheder	Tilgode- havender hos associerede virksomheder	Andre tilgode- havender	I alt
<b>10. Finansielle anlægsaktiver</b>						
Kostpris 01.01.2013	38.903	8.741	2.096	4.000	542	54.282
Tilgang	-	-	-	-	209	209
Afgang	-	-	(165)	(1.000)	(32)	(1.197)
Kostpris 31.12.2013	38.903	8.741	1.931	3.000	719	53.294
Nettoopskrivninger 01.01.2013	26.928	(379)	-	-	-	26.549
Valutakursregulering	-	537	-	-	-	537
Andel i årets resultat	4.878	(266)	-	-	-	4.612
Udløddet udbytte	-	(192)	-	-	-	(192)
Nettoopskrivninger 31.12.2013	31.806	(300)	-	-	-	31.506
Regnskabsmæssig værdi 31.12.2013	70.709	8.441	1.931	3.000	719	84.800
			pct.	Nominal værdi	Egen- kapital	
<b>Tilknyttede og associerede virksomheder:</b>						
A/S Hotel Arctic, Ilulissat		100%	30.000	49.215		
Grønlands Rejsebureau A/S, København		100%	1.500	22.539		
Arctic Umiaq Line A/S, Nuuk		50%	2.000	376		
Norlandair ehf., Akureyri		25%	7.180	32.519		
Resultat af tilknyttede virksomheder sammen- sætter sig således:		<b>2013</b>	<b>2012</b>			
Resultat før skat A/S Hotel Arctic, Ilulissat		2.505	2.249			
Resultat før skat Grønlands Rejsebureau A/S		4.528	4.480			
Eliminering af intern avance		299	299			
Resultat af tilknyttede virksomheder før skat		7.332	7.028			
Skat i datterselskaber		(2.454)	(2.093)			
Resultat af tilknyttede virksomheder efter skat		4.878	4.935			

## Noter til årsrapport

(i 1.000 DKK)

Koncernen

	Kapitalandele i associerede virksomheder	Tilgodehavende hos associerede virksomheder	Andre værdipapirer og kapitalandele	Andre tilgodehavender	I alt
<b>10. Finansielle anlægsaktiver (fortsat)</b>					
Kostpris 01.01.2013	10.291	7.087	15	777	18.170
Tilgang	-	-	-	209	209
Afgang	-	(1.358)	-	(75)	(1.433)
Kostpris 31.12.2013	10.291	5.729	15	911	16.946
Nettoopskrivninger 01.01.2013	1.630	-	22	-	1.652
Valutakursregulering	537	-	-	-	537
Andel i årets resultat	842	-	-	-	842
Udloddet udbytte	(192)	-	-	-	(192)
Årets op- og nedskrivninger	-	-	6	-	6
Nettoopskrivninger 31.12.2013	2.817	-	28	-	2.845
Regnskabsmæssig værdi 31.12.2013	13.108	5.729	43	911	19.791

Moderselskabet

Koncernen

	2013	2012		2013	2012
<b>11. Varebeholdninger</b>					
Reserveudslager	38.464	36.027		38.464	36.027
Øvrige lagerbeholdninger	323	268		3.387	3.405
	38.787	36.295		41.851	39.432

### 12. Aktiekapital

Aktiekapitalen på 24 mio.dkk. består af 40 aktier á 500.000 dkk., 384 aktier á 10.000 dkk. og 160 aktier á 1.000 dkk.

Aktierne er ikke opdelt i klasser med særlige rettigheder. Hver aktie på 1.000 dkk giver 1 stemme.

Der har ikke været ændringer i aktiekapitalen de seneste 5 år.

## Noter til årsrapport

(i 1.000 DKK)

	Moderselskabet		Koncernen	
	2013	2012	2013	2012
<b>13. Udskudt skat</b>				
Hensættelse til udskudt skat hviler på følgende poster:				
Immaterielle anlægsaktiver	4.470	-	4.325	(162)
Materielle anlægsaktiver	173.584	177.994	180.270	183.835
Finansielle anlægsaktiver	8.574	6.997	8.574	6.997
Omsætningsaktiver	(3.440)	(2.671)	(3.535)	(2.731)
Kortfristet gæld	-	74	24	100
Fremførbare skattemæssige underskud	-	-	(841)	(1.897)
	183.188	182.394	188.817	186.142
Nettoværdien er indregnet således i balancen:				
Udskudte skatteaktiver	-	-	(1.203)	(2.288)
Udskudte skatteforpligtelser	183.188	182.394	190.020	188.430
	183.188	182.394	188.817	186.142
Årets bevægelse kan specificeres således:				
Udskudt skat 1. januar	182.394	149.803	186.142	152.681
Udskudt skat af årets resultat	794	32.591	2.280	33.456
Regulering udskudt skat vedrørende tidligere år	-	-	395	5
Udskudt skat 31. december	183.188	182.394	188.817	186.142

## Noter til årsrapport

(i 1.000 DKK)

### Moderselskabet

	Forfald inden for 1 år	Forfald 2 - 5 år	Forfald efter 5 år	Nominal gæld i alt
<b>14. Langfristede gældsforpligtigelser</b>				
Prioritetsgæld	-	-	5.384	5.384
Leasingforpligtelser	28.537	61.832	-	90.369
<b>Langfristede gældsforpligtigelser 31.12.2013</b>	<b>28.537</b>	<b>61.832</b>	<b>5.384</b>	<b>95.753</b>

### Koncernen

	Forfald inden for 1 år	Forfald 2 - 5 år	Forfald efter 5 år	Nominal gæld i alt
Prioritetsgæld	2.237	9.783	9.293	21.313
Leasingforpligtelser	28.537	61.832	-	90.369
Bankgæld	1.265	4.502	25.500	31.267
<b>Langfristede gældsforpligtigelser 31.12.2013</b>	<b>32.039</b>	<b>76.117</b>	<b>34.793</b>	<b>142.949</b>

## Noter til årsrapport

(i 1.000 DKK)	Moderselskabet			Koncernen	
	2013	2012		2013	2012
<b>15. Anden gæld</b>					
Skyldig løn, A-skat, sociale bidrag m. m.	16.397	15.005		17.452	15.790
Feriepengeførligtigelser	29.498	35.289		32.734	38.158
Andre skyldige omkostninger	36.474	38.073		44.919	42.604
	82.369	88.367		95.105	96.552
<b>16. Pantsætninger</b>					
Prioritetsgæld er sikret ved pant i ejendomme.					
Til sikkerhed for bankgæld og prioritetsgæld er der deponeret ejerpantebrev i ejendomme for nom.	91.635	91.635		153.212	153.212
Regnskabsmæssig værdi af pantsatte ejendomme	100.100	100.881		184.727	188.253
Til sikkerhed for bankgæld er deponeret ejerpantebrev i fly for nom.	15.000	15.000		15.000	15.000
Regnskabsmæssig værdi af pantsatte fly	4.688	5.318		4.688	5.318
Likvide beholdninger deponeret til fordel for Rejsegarantifonden og leverandørkreditter i øvrigt.	2.203	2.203		3.713	3.713

## Noter til årsrapport

(i 1.000 DKK)	Moderselskabet			Koncernen	
	2013	2012		2013	2012
<b>17. Leasingforpligtigelser</b>					
For årene 2014 - 2017 er der indgået operationelle leasingaftaler vedrørende fly	15.037	21.390		15.037	21.390
Heraf forfald indenfor 1 år	6.352	6.352		6.352	6.352
Forfald efter 5 år	-	-		-	-
<p>Der er herudover indgået kontrakt om finansiel leasing af OY-GRN, der i årsrapporten er behandlet som henholdsvis materielt anlægsaktiv og leasingforpligtelser. Til sikkerhed for leasingforpligtelsen 90.369 tkr. er der stillet pant i OY-GRN, der pr. 31. december 2013 er bogført til 223.607 tkr. Leasingkontrakten kan opsiges med 2 års varsel, og ophører 7. oktober 2016, hvor restgælden vil udgøre 16.238 tkr.</p>					
<b>18. Kontraktlige forpligtelser</b>					
Der er indgået kontrakt om levering af fly i perioden frem til 2014	-	323.549		-	323.549
<b>19. Ændring i driftskapital</b>					
Ændring i varebeholdninger	(2.492)	8.571		(2.419)	8.123
Ændring i tilgodehavender	(144.117)	23.052		(148.839)	18.754
Ændring i leverandørgæld mv.	(29.934)	(26.823)		(23.392)	(25.975)
Ændring i driftskapital i alt	(176.543)	4.800		(174.650)	902
<b>20. Honorar til generalforsamlingsvalgt revisor</b>					
Honorar til moderselskabets generalforsamlingsvalgte revisor for regnskabsåret:					
Lovpligtig revision	780	938		1.025	1.175
Regulering til tidligere år	(45)	200		(45)	200
Andre ydelser	250	751		507	982
	985	1.889		1.487	2.357

# Noter til årsrapport

(i 1.000 DKK)

## 21. Nærtstående parter

Nærtstående parter med bestemmende indflydelse på Air Greenland koncernen:

- Ingen

Øvrige nærtstående parter, som Air Greenland koncernen har haft transaktioner med i 2013:

- Grønlands Selvstyre, aktionær
- SAS, Kastrup, aktionær
- Bestyrelse og direktion

Transaktioner mellem øvrige nærtstående parter og Air Greenland koncernen i 2013:

- Grønlands Selvstyre: Servicekontrakter (jfr. ledelsesberetningen), patienttransport for Sundhedsvæsenet, salg af billetter, afregning af trafikafgifter samt drift af heliporte/luftavnene med Mittarfeqarfiit m.v.
- SAS: Afregning af billetter, handling og vedligehold i Kastrup af Airbus 330-200 m.v.
- Koncerninterne transaktioner.
- Der er et incitamentsprogram med direktionen, som er resultatafhængigt.

Air Greenland har haft følgende transaktioner med nærtstående parter i 2013:

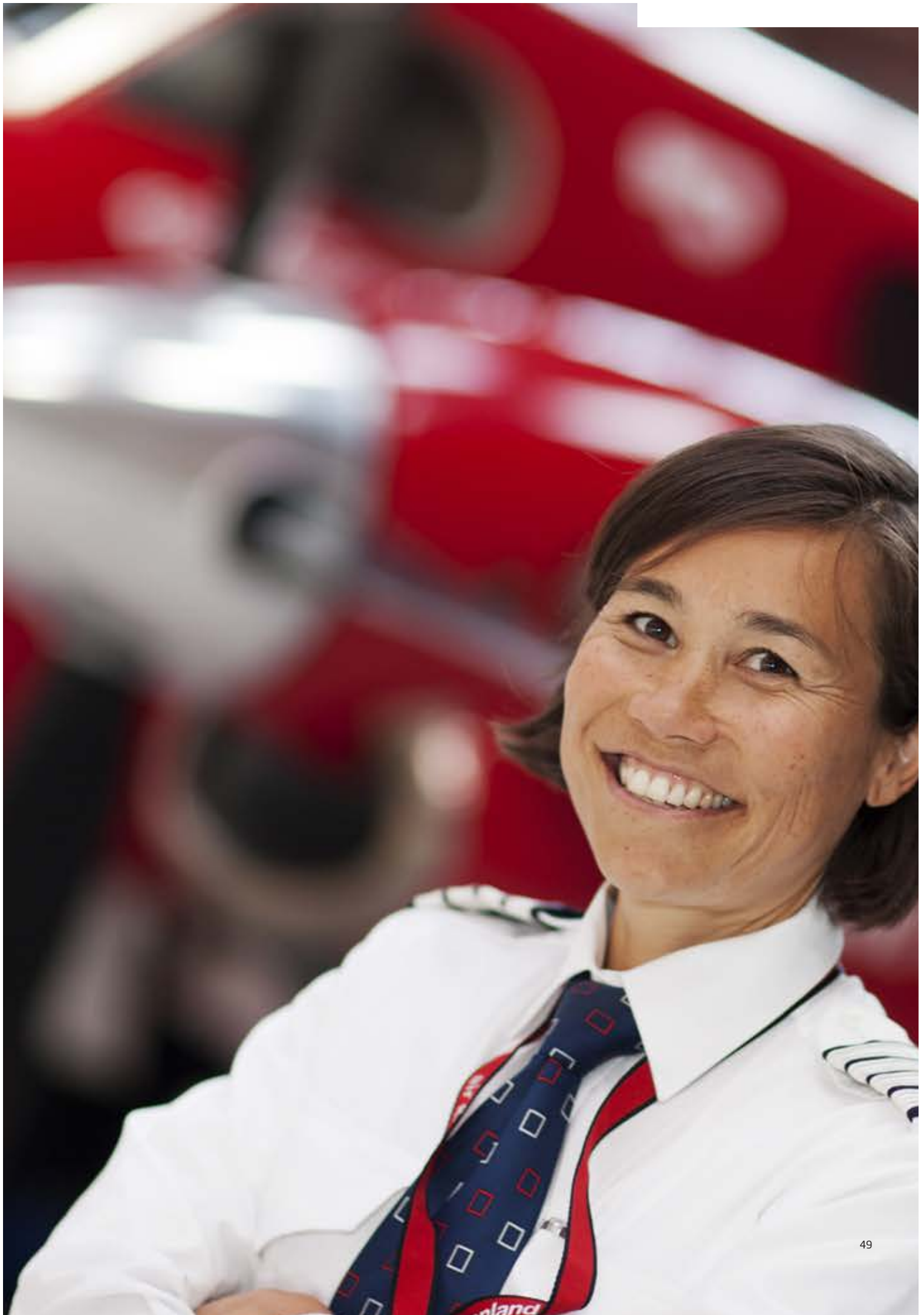
	Salgsværdi	Købsværdi	Tilgode hos	Gæld til
Grønlands Selvstyre	188.039	208.845	7.558	11.810
SAS	564	16.734	49	3.188
Katuaq, hvor bestyrelsesmedlem er direktør	1.018	481	61	-

## 22. Aktionærforhold

Følgende aktionærer ejer mere end 5% af selskabets aktiekapital:

- Grønlands Selvstyre (37,5%)
- Scandinavian Airlines System A/S, 2700 Kastrup (37,5%)
- Den Danske Stat (25%)





## Oversigt over bestyrelsesmedlemmer og -kompetencer

### **Jens Wittrup Willumsen (f. 1960)**

Formand af bestyrelsen (udpeget af Grønlands Selvstyre) siden 2011

**Uddannelsesmæssig baggrund:** Cand.merc. i økonomi

**Karriere:** Har frem til udgangen af 2006 haft en række ledende stillinger inden for salg og marketing, primært i SAS, hvor han har varetaget flere stillinger inden for det kommercielle område – senest som Deputy CEO and Senior Vice President Commercial Scandinavian Airlines Denmark A/S. Især de seneste 10 år har Jens også haft et stort engagement i en række bestyrelser – både som medlem og formand. Siden slutningen af 2006 har han valgt at koncentrere sine aktiviteter om investering i en række selskaber samt varetagelse af en række bestyrelsesposter.

**Kompetencer:** Strategi og ledelse, salg og marketing, økonomi, organisation og udvikling, kommunikation, brancheerfaring indenfor luftfart

**Bestyrelsesposter:** Ud over sit hverv i Air Greenland har Jens Wittrup Willumsen følgende bestyrelsesposter: Visit Denmark, Mediehuset Ingeniøren A/S, Comparo A/S, Mojn.com (formand), Index:Design to improve life A/S, Billund Lufthavn, SKAKO A/S, Aqualife A/S, FDM Travel, Marketsoft Aps, Dansk Selskab for Virksomhedsledelse (VL), Charlotte Sparre A/S, Copenhagen Wine A/S.

---

### **Julia Pars (f. 1968):**

Siddet i bestyrelsen (udpeget af Grønlands Selvstyre) siden 2007 (frem til 2011 som bestyrelsesformand).

**Uddannelsesmæssig baggrund:** Uddannet akademiøkonom i turisme, MBA fra Henley Business School, internationalt certificeret Organisations- og Relationssystem Coach og NLP Master Practitioner.

**Karriere:** Har varetaget adskillige stillinger i Greenland Tourism A/S, senest som informationschef (2002-2006). I 2007 tiltrådte Julia stillingen som direktør i Katuaq – Grønlands Kulturhus.

**Kompetencer:** Strategi og ledelse, projektledelse, kommunikation, PR, økonomistyring, sponsor- og eventmarketing, organisations- og ledelsesudvikling.

**Bestyrelsesposter:** Bestyrelsesmedlem i Den Kongelige Grønlandsfond. Er repræsentant for Grønlands Selvstyre i Nordens Hus' bestyrelse (Thorshavn) og er repræsentantskabsmedlem for den Nordatlantiske Brygge i København.

**Bjarne Eklund (f. 1940):**

Siddet i bestyrelsen (udpeget af den danske stat) siden 2012.

**Uddannelsesmæssig baggrund:** Uddannet speditør og shippingmand i 1960.

**Karriere:** fra 1967 til 1995 bestred han en række stillinger i Varig Brazilian Airlines, senest som europadirektør med domicil i London. Fra 1995 til 2001 udnævnt som adm. direktør i Danmarks Turistråd, hvorefter han frem til 2003 bestred stillingen som formand for Turistrådet.

**Kompetencer:** Strategi, ledelse (herunder international), organisation, turisme, luftfart.

**Bestyrelsesposter:** Er formand for Idrættens Rejsebureau og bestyrelsesmedlem i Have PR A/S, ligesom han besidder flere tillidsposter omkring idræt og integration. Har i perioden 2008 til 2011 siddet som selvstyrevalgt medlem af Air Greenlands bestyrelse. Har endvidere i en periode på mere end 10 år siddet i bestyrelsen for Visit Greenland, som både formand og menigt bestyrelsesmedlem.

---

**Lars Tybjerg (f. 1939):**

Siddet i bestyrelsen (udpeget af den danske stat) siden 1993, på hvilket tidspunkt han som afdelingschef i Statsministeriet havde ansvar for bl.a. relationerne til Grønland.

**Uddannelsesmæssig baggrund:** Cand.polit.

**Karriere:** Har i perioden 1966-2002 arbejdet i Finans-, Stats- samt Økonomi- og Erhvervsministerierne med ikke mindst politikformulering inden for samfundsøkonomi, offentlige budgetter og statens låntagning - med perioder ved ambassaden i Washington, D.C., som Executive Director (bosiddende bestyrelsesmedlem) i Østbanken i London samt som direktør i Hypotekbanken og Fiskeribanken. 2008-2013 direktør i Investeringsforeningen Etik Invest.

**Kompetencer:** Økonomi, budget, finans (herunder bankvæsen og kredit).

**Bestyrelsesposter:** Lønmodtagernes Dyrtidsfond 1983-91, Den Europæiske Investeringsbank og Den Nordiske Investeringsbank fra slutningen af 1980'erne til 2003 samt i kortere perioder i Fiskeribanken og Hypotekbanken.

**Leif Rasmussen (f. 1948):**

Siddet i bestyrelsen (udpeget af SAS) siden 2012.

**Uddannelsesmæssig baggrund:** Har læst HD-R på Handelshøjskolen i København, Regnskab og Finansiering på Købmandsskolen i København samt Cornell University Hospitality enkeltfag; Financial Management, Properties Management, Human Resources og Service Management. Har gennemgået SAS Leadership Programme.

**Karriere:** Har haft en lang karriere indenfor SAS Hotels, og har fra 1983 været administrerende direktør for flere SAS hoteller. Blev ansat i SAS Airline Danmark 1991 – 1999 som marketing- og salgsdirektør hhv. Vice President.

I perioden 2000 til 2009 varetog Leif Rasmussen stillingen som registreret direktør og COO i Københavns Lufthavne og senere bl.a. stillingen som administrerende direktør og country manager for Carlson Wagonlit Travel. I 2009 vendte Leif Rasmussen tilbage til SAS Airline som President & CEO for SAS Cargo Group A/S.

**Kompetencer:** Strategi og ledelse, administration, økonomi, organisation og udvikling, salg og marketing, kommunikation samt brancheerfaring indenfor luftfart og hospitality.

**Bestyrelsesposter:** Leif Rasmussen har varetaget en række bestyrelsesposter som hhv formand og bestyrelsesmedlem indenfor luftfart, turisme o.a., bl.a. siden 2009 i bestyrelsen for Malmø Fragtterminal og ligeledes fra 2009 - 2011 som formand for Spirit Air Cargo Handling Group AB. Fra 1994 til 1997 repræsenterede Leif Rasmussen SAS Airline i daværende Grønlandsflys bestyrelse.

---

**Benny Zakrisson (f. 1959):**

Siddet i bestyrelsen (udpeget af SAS) siden 2010.

**Uddannelsesmæssig baggrund:** Cand. Jur. fra Stockholm Universitet

**Karriere:** Har siden 1990 haft en række ledelses- og topledelsesposter i SAS, herunder koncerndirektør for SAS Group med ansvar for infrastruktur og M&A (2007-13), Senior Vice President Corporate Advisory SAS Group (2003-2007) og Vice President Corporate Advisory/ Finance SAS Group (1993-2003). Arbejder i dag som Executive Advisor for Accent Equity Partners og som Industrial Advisor for EQT.

**Kompetencer:** Ledelse, økonomi, jura, M&A, organisation og udvikling, luftfart

**Bestyrelsesposter:** Scandic Hotels AB, Motum AB, Widerø A/S.

**Claus Motzfeldt (f. 1969):**

Medarbejdervalgt bestyrelsesmedlem siden 2005.

**Uddannelsesmæssig baggrund:** Blev færdiguddannet som flymekaniker i 1993.

**Karriere:** Tilbragte sin lærlingetid i Air Greenland og blev siden fastansat som flymekaniker. I 1995 blev han udnævnt til Inspector og siden 1996 har han fungeret som Lead Mechanic.

**Kompetencer:** Operations, produktion, drift, luftfart

**Tillids- og bestyrelsesposter:** Har været engageret i fagforeningspolitik som næstformand for Flyteknikerne i Air Greenland (1996-2008) og bestyrelsesmedlem i Dansk Metal Afd. 16 (2007-2009).

---

**Camilla Siezing (f. 1974):**

Medarbejdervalgt bestyrelsesmedlem siden 2013

**Uddannelsesmæssig baggrund:** Cand. Mag. i kultur og samfundshistorie fra Ilisimatusarfik

**Karriere:** Arbejdede som turismemedarbejder hos Nuuk Tourism fra 1999-2000 og efterfølgende som rejsekonsulent hos Grønlands Rejsebureau fra 2000-2005. Var ansat hos Nunaminerals fra 2005-2007 som administrationschef, og arbejdede blandt andet med logistik ifm. mineralefterforskning. Startede som salgsassistent i Agentservice i januar 2008 og har været afdelingsleder samme sted i perioden 2011-2013. Bestrider i dag stillingen som salgschef.

**Kompetencer:** Personaleledelse, projektledelse, logistik, salg og service, turisme, luftfart.

---

**Henrik Maule Steinbacher (f. 1972):**

Medarbejdervalgt bestyrelsesmedlem siden 2013

**Uddannelsesmæssig baggrund:** Har læst til ingeniør på AUC (Aalborg Universitetscenter) fra 1992-1995. Blev færdiguddannet som pilot i 1997. Har læst strategi og ledelse som enkeltfag i Nuuk.

**Karriere:** Startede som pilot i Grønlandsfly i 1997 og blev fly-instruktør hos Air Greenland i 2004.

**Kompetencer:** Ledelse og strategi, luftfart, teknik

**Tillids- og bestyrelsesposter:** Har været engageret i fagforeningspolitik som kasserer og tillidsmand for piloternes fagforening (FFG) i perioden 2001-2011.

## CSR indikatorer

DET GODE ARBEJDSLIV	2011	2012	2013
Ressourcer brugt på kurser	13.593 tkr	15.802 tkr	16.776 tkr
- Lovpligtige kurser	2.656 tkr	1.974 tkr	2.372 tkr
- Simulator	6.085 tkr	7.826 tkr	9.593 tkr
- Ikke-lovpligtige kurser	4.853 tkr	6.002 tkr	4.811 tkr
"Faglig og personlig udvikling" vurderet i Medarbejdertilfredshedsundersøgelsen	65	67	66
"Dagligt arbejde" vurderet i Medarbejdertilfredshedsundersøgelsen	77	78	76
Intern rekruttering til lederstillinger	80,0 %	90,0 %	64,3 %
Medarbejderomsætning	10,8 %	11,0 %	10,3 %
Andel elever af medarbejderstyrken	4,7 %	4,6 %	4,6%
Sygefravær	N/A	3,02%	3,01 %
Arbejdsulykker	4	8	9

## CSR indikatorer

<b>DEN MILJØBEVIDSTE DRIFT</b>	<b>2011</b>	<b>2012</b>	<b>2013</b>
CO <sub>2</sub> -emissioner I alt moderselskab - I alt (kun fly)	80.143 ton 77.531 ton	77.708 ton 75.080 ton	74.339 ton 71.190 ton
CO <sub>2</sub> -emissioner biler og groundequipment	342 ton	339 ton	373 ton
CO <sub>2</sub> -emissioner bygninger*	2270 ton	2289 ton	2776 ton
Hotel Arctic CO <sub>2</sub> -emissioner	1.103,06 ton	937,5 ton	63,8 ton (Vandkraft- værk i JAV)
Grønlands Rejsebureau CO <sub>2</sub> -emissioner	36,12 ton	36,69 ton	35,19 ton
<b>DEN ENGAGEREDE VIRKSOMHED</b>	<b>2011</b>	<b>2012</b>	<b>2013</b>
Sponsorater	2.793 tkr	2.829 tkr	2.151 tkr
Antal studerende i praktik eller lignende	N/A	N/A	11

\* 2013-tallet indeholder også mængden fra stationerne, der udgør 120 ton.

